

بداية جيدة للحياة المدرسية

معلومات مفيدة عن بدء المدرسة لعام 2024



Senatsverwaltung
für Bildung, Jugend
und Familie

BERLIN



هيئة التحرير

الناشر

Senatsverwaltung für Bildung,
Jugend und Familie
Bernhard-Weiß-Straße 6
10178 Berlin

ستجدون معلومات حديثة على موقعنا الإلكتروني:

www.berlin.de/sen/bjf

أو يمكنكم متابعتنا على:

www.twitter.com/senbjf 

www.instagram.com/senbildjugfam 

www.facebook.com/senbildjugfam 

www.youtube.com/senbjf 

التحرير

SenBJF, Referat ZS I

التصميم

SenBJF, Referat ZS I

الترجمة

FRANK Publishing GmbH

الصور

iStock (golero, Steve Debenport, SerrNovik, StockPlanets, ridvan_celik, Bim)

Annette Koroll

ZusammenZeit Fotografie Anja Behrendt

Getty Images (Maskot)

Picture Alliance (Ralf Hirschenberger, Robert Schlesinger,

Frank Rumpenhorst, Stephanie Pilick)

الطبعة

يوليو/تموز 2024

هذا الكتيب جزء من أعمال العلاقات العامة لولاية برلين.
وهو غير مخصص للبيع ولا يُسمح باستخدامه للدعاية لأحزاب سياسية.

كاتارينا غونتر فونش
عضو مجلس الشيوخ للتعليم والشباب والأسرة



أولياء الأمور الأعزاء،

مما لا شك فيه أن أول يوم في المدرسة هو يوم مميز جدًا بالنسبة للطفل. والأمر كله في المدرسة الابتدائية يدور حول حث الطفل على التعلم بمرح وسعادة وتعزيز قدرات الأطفال.

تعمل جميع مدارس برلين الابتدائية بنظام اليوم الكامل، وتقدم أيضًا سبل الدعم والرعاية خارج نطاق الحصص المدرسية. وتتوفر هنا إمكانيات متنوعة للتعلم واللعب وممارسة النشاط طوال اليوم، حيث تتعاون الكثير من المدارس مع النوادي الرياضية والمدارس الموسيقية ورابطات الشباب أو المسارح. وإذا ما اقتضت الحاجة يمكن لطفلكم أن يحصل أيضًا على دعم فردي أو مساعدة فردية في تطوير اللغة لديه على سبيل المثال. وحتى أنتم كأولياء أمور تُقدّم لكم عروض اليوم الكامل المميزة، لمساعدتكم على التوفيق بين الحياة الأسرية والحياة المهنية بشكل أفضل.

نتشوق لمرافقة طفلكم طوال رحلته في التعلم ومشاركتكم في رسم ملامح هذه الخطوة المهمة.

مع تحياتي

Katharina Guntke-Wausch



فهرس المحتويات

| | |
|----|---|
| 04 | مرحبًا بكم في المدرسة |
| 06 | التعلم بحسب سرعة كل طفل |
| 08 | نظام المدارس في برلين |
| 10 | مكان للتعلم والحياة والاستجمام |
| 11 | دعم اليوم الكامل |
| 14 | بيئة التعلم المناسبة |
| 15 | يوم مدرسي عادي جدًا |
| 17 | تكافؤ الفرص للجميع |
| 18 | العام الأول: تعزيز وصلل المهارات |
| 19 | المنهج الدراسي العام |
| 19 | القراءة والكتابة |
| 21 | الرياضيات |
| 21 | أعمال المشروعات |
| 22 | التقييم بدون درجات |
| 23 | اجتماعات أولياء الأمور |
| 24 | الأعوام الأولى: تعزيز وصلل المهارات |
| 25 | برلين مدينة العروض الشاملة |
| 25 | دعم المواهب |
| 26 | الحاجة إلى دعم تربوي خاص |
| 27 | الأطفال ممن لغتهم الأولى ليست الألمانية |
| 28 | المشاركة في تشكيل المجتمع المدرسي |
| 29 | اجتماع أولياء الأمور |
| 30 | هيئة تمثيل أولياء الأمور بالكامل |
| 30 | نادي الدعم |
| 31 | المؤتمر المدرسي |
| 32 | الأسئلة الشائعة |
| 32 | مواد التعلم - الإبلاغ بمرض الطفل - طلب إجازة |
| 33 | مرض أحد المُدرسين - وقوع حادث خلال وقت المدرسة |
| 34 | التنمر - الإفطار الصحي |
| 35 | النوم - نطاق الحركة |
| 36 | الطريق إلى المدرسة - حقيبة المدرسة - مكان استذكار الطفل |
| 37 | تدريبات تعليمية للمنزل |
| 38 | المؤسسات التعليمية والأسس القانونية للمدارس |
| 41 | من هيئة الإشراف المدرسي وحتى مكتب رعاية الشباب |
| 45 | القواعد والأسس القانونية |





مرحبًا بكم في المدرسة

مع دخول المدرسة يبدأ طفلكم المرحلة التالية المثيرة من مراحل حياته، فيشهد في المدرسة الكثير والكثير من الأشياء الجديدة. وحتى أنتم بصفتم أولياء أمور ستتعرفون على ملامح المدرسة اليوم - بدءًا من أشكال الحصص الدراسية مرورًا بتقييم الأداء وحتى الحياة اليومية المدرسية. يمكنكم في الصفحات التالية معرفة المزيد عن المدرسة الابتدائية وكيفية مشاركتكم في رسم ملامح هذه المرحلة المهمة في حياة طفلكم بكل نشاط وحيوية.

تعلم التعلم

لكي يكون الهدف من التعلم ليس فقط من أجل المدرسة، وإنما لمعايشة الحياة فمن المهم جدًا أن يتعلم طفلكم أولاً بنفسه. أما المدرسة فستتابع ذلك بعناية: حيث إنها توفر له المعرفة وتساعد في الوقت نفسه على اكتساب المهارات اللازمة لتطبيق هذه المعرفة وإثراءها.

الدعم الفردي لكل طفل

بالطبع يكتسب الأطفال قبل بدء المدرسة - بل ومنذ مولدهم- الكثير من المعرفة والقدرات. ولكن هذا التطور يختلف من طفل لآخر، بحيث يأتي كل طفل عند بدء المدرسة بظروف متباينة تمامًا عن غيره من الأطفال.

أن يكون هناك فروق في التطور حتى ثلاثة أعوام هذا أمر طبيعي جدًا. فبينما يمكن لطفل على سبيل المثال عند بدء دخول المدرسة أن يقرأ نصوصًا، لا يعرف آخر قراءة الحروف، ولكنه يظهر قدرات خاصة فيما يتعلق بالتصور المكاني.

تحقق المدرسة مبدأ تكافؤ الفرص للجميع، حيث إنها تعزز مهارات كل طفل واحتياجاته بصورة فردية في مرحلة بدء المدرسة. ولتحقيق ذلك لابد لها أن تعرف قدرات طفلكم واهتماماته وخبراته المسبقة.

تحديد المستوى التعليمي

كثيرًا ما يستفسر الكثير من المعلمين قبل اليوم الأول من المدرسة عن المستوى التعليمي للأطفال الجدد في مجالي اللغة والرياضيات. ولذلك يستخدمون المستوى التعليمي الأولي ببرلين (Laube)؛ وهو عبارة عن وسيلة مساعدة علمية للمعلمين لمعرفة القدرات اللغوية والحسابية لتلاميذ الصفوف الأولى المدرسية واستعراضها بشكل منظم.

وتشكل إجابات طفلكم نقطة الانطلاق للدعم الفردي في مرحلة بدء المدرسة وكذلك محادثات المدرسة معكم.

في كثير من الأحيان يتعاون المعلمون مع الحضانات. فعندما يحصلون على سجل تعليم اللغة الخاص بالحضانة يعرفون بناءً عليه المستوى اللغوي لطفلكم.

الافتراضات الأساسية التالية مهمة جدًا وحاسمة بالنسبة للمدرسة:

- كل طفل تعلم بالفعل الكثير قبل دخول المدرسة.
- كل طفل يريد التعلم.
- كل طفل يختلف عن الآخر.
- الأطفال هم اللبنة الفعالة لبناء معرفتهم وقدراتهم.
- كل طفل يسلك طريقًا خاصًا به أثناء رحلة التعلم.
- كل طفل يحتاج في التعلم إلى الأوقات والعروض المناسبة له.



التعلم بحسب سرعة كل طفل

الأطفال الذين يحتاجون إلى المزيد من الوقت لإرساء القواعد الأساسية يمكنهم تأجيل الالتحاق بمرحلة بدء المدرسة لمدة عام آخر. أما من يمتازون بسرعة أكبر في التعلم فيمكنهم الانتقال إلى الصف الثالث بعد مرور عام واحد.

سوف يُخطركم المعلمون والمربون بشكل دوري بمدى تقدم طفلكم في التعلم. وأثناء العام الدراسي الثاني سيتضح ما إذا كان طفلكم سيحتاج إلى فترة تعلم أطول بمرحلة بدء المدرسة. متى يصبح طفلكم مستعدًا للانتقال للمرحلة التالية؟ هذا ما يحدده معلموه في اجتماع الفصول.

الأمر المهم هنا في هذا الصدد هو: أن الالتحاق بمرحلة بدء الدراسة بعد عام آخر لا يعني التأخر أو الفشل، وإنما يعني أن طفلكم يحصل بذلك على الوقت اللازم للتعلم. فثمة قاعدة عامة هنا؛ ألا وهي: الشعور بالنجاح بدلاً من الخوف من الفشل. حتى وإن تأخر طفلكم بعد مرور ثلاثة أعوام عن دخول الصف الثالث فإن العام الإضافي لن يتم احتسابه في إطار نظام التعليم الإلزامي العام.

مجموعات الأعمار المختلفة

لأن الأطفال يتعلمون من بعضهم البعض ومع بعضهم البعض في المجموعات ذات الأعمار المتفاوتة فتستفيد مدارس كثيرة من هذه الميزة. حيث تصمم فصولاً لشرائح عمرية مختلفة في الفترة الأولى من بدء المدرسة، مثلًا للصفين الدراسيين الأول والثاني أو من الأول إلى الثالث.

وهنا يتعلم كل طفل التعلم بحسب سرعة تعلمه دون أن يضطر لتغيير مجموعة التعلم كلها أو كل المعلمين. وبالتالي يظل على صلة بأصدقائه والأشخاص المقربين له - بغض النظر عن مدة مرحلة بدء المدرسة الملتحق بها.

توجد في بعض المدارس مجموعات مختلفة الأعمار حتى في الصفين الدراسيين الثالث والرابع أو من الرابع إلى السادس.

التعلم عبر الفئات العمرية المختلفة

في نظام التعلم عبر الفئات العمرية المختلفة يستطيع الأطفال القادرون على التعلم بشكل أسرع إنجاز الواجبات بالاشتراك مع تلاميذ الصف الثاني أو الثالث وتبادل المعلومات معهم. فالأطفال الأكبر سنًا يقومون بدور القدوات والنماذج التي يُحتذى بها، فهم على دراية بالفعل بالحياة المدرسية وقواعدها. ونظرًا لأنهم يستطيعون القراءة والكتابة والحساب فيمكنهم بذلك تشجيع الأطفال الأصغر سنًا ومساعدتهم.

كما يمكن أيضًا للأطفال الأكبر سنًا أن يتعلموا من الأطفال الأصغر سنًا. فإذا كان طفلكم في العام الدراسي الثاني أو الثالث فيمكنه بدوره أن ينقل معرفته وخبراته إلى تلاميذ الصفوف الدراسية الأولى الجدد ويستطيع أيضًا تثبيت معرفته وخبراته.

الصفوف المرتبطة بالفئات العمرية المختلفة

المدارس التي تفصل بين الصفين الأول والثاني بحسب الفئات العمرية تعتمد أيضًا على نظام التعلم المرن والفردي. وقد وضعت كل مدرسة تصورًا التربوي بذلك الشأن، والذي يجيب عن العديد من الأسئلة، والتي من بينها الأسئلة التالية:

- ما هي العروض التي يحصل عليها كل طفل لتناول المحتويات التعليمية في كل مادة بناءً على مستواه التعليمي؟
 - ما هي المشروعات القائمة على الصفوف والفئات العمرية المختلفة أو الأنشطة المشتركة المخطط لها؟
 - هل توجد شراكات بين الأطفال الأصغر سنًا والأكبر سنًا؟
- سوف تخبركم المدرسة الملتحق بها طفلكم بكل هذه التفاصيل بكل سرور.

تعلم اللغة الألمانية

اللغة هي الأساس الذي يقوم عليه اكتساب المعرفة وفهم السياقات المختلفة. ولذلك فإن تعلم اللغة يمثل جزءًا مهمًا لا يتجزأ من كل حصة دراسية - وذلك بالطبع في كل المواد الدراسية.

عند بدء دخول المدرسة يحتاج بعض الأطفال إلى دعم لغوي. ولذلك يتوفر في المدارس التي تزيد فيها الحاجة إلى الدعم مزيد من المعلمين لدعم الأطفال من خلال عروض داعمة خاصة بالمدرسة.

المزيد من المعلومات عن المدارس الابتدائية





Der Podcast zu Bildung, Jugend und Familie.
Überall, wo's Podcasts gibt.

20/200

ZU

1

20/100

V I E L

2

20/60

G E L E S E N

3

20/40

?

4

20/20

...

5

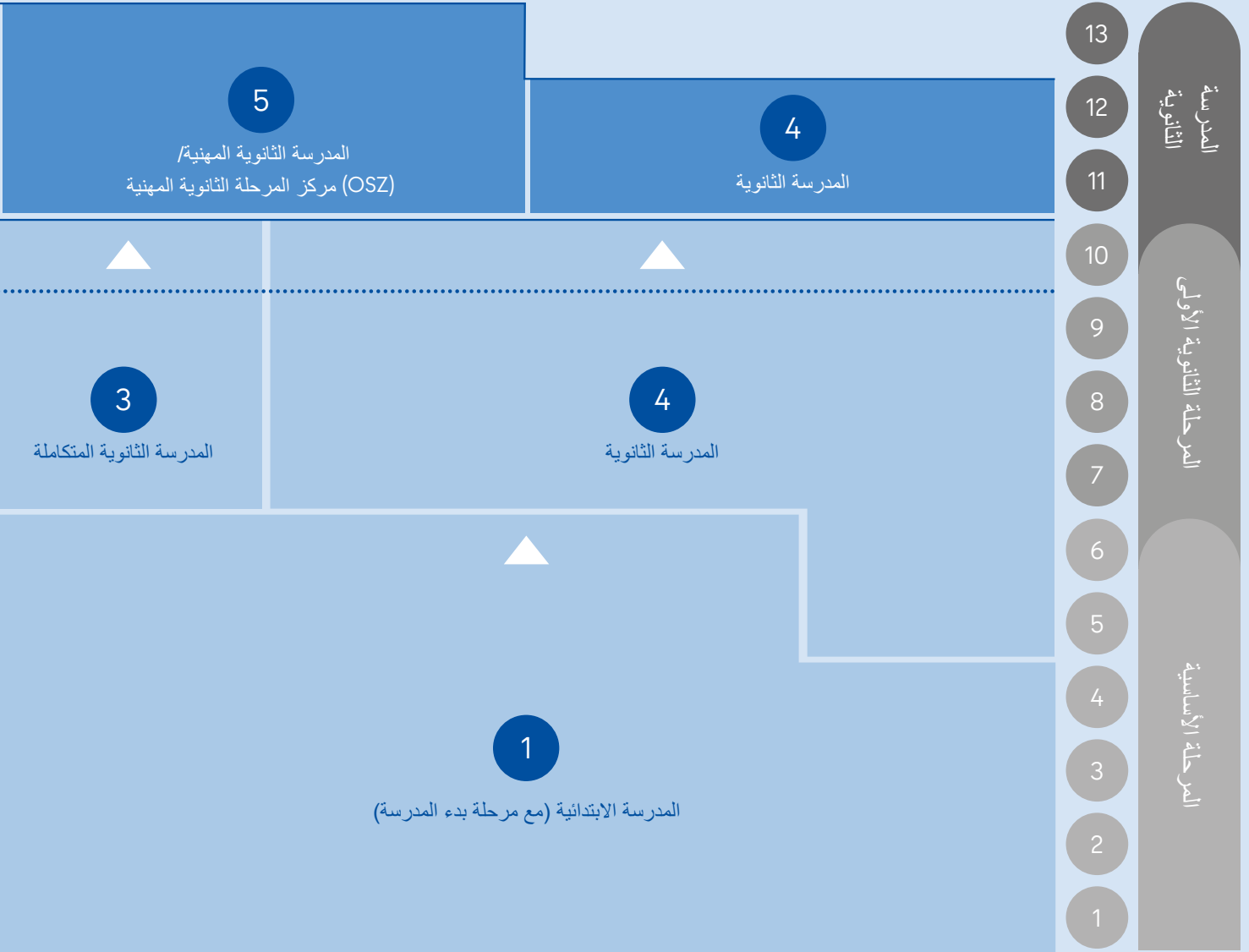
Dann probier's mal mit hören.

Senatsverwaltung
für Bildung, Jugend
und Familie

BERLIN



نظام المدارس في برلين



3 المدرسة الثانوية المتكاملة

يمكن التحويل إلى المدرسة الثانوية المتكاملة (ISS) بعد الصف الدراسي السادس. ويمكن للتلاميذ الحصول على جميع شهادات إتمام المرحلة الدراسية. كما يمكن الحصول على شهادة الثانوية العامة بعد العام الدراسي الثالث عشر. ويحصل الطلاب على نظرة عامة على عالم الأعمال من خلال عروض التوجيه المهني والتدريب العملي.

4 المدرسة الثانوية

في المدرسة الثانوية يمكن للطلاب الحصول على شهادة الثانوية العامة بعد العام الدراسي الثالث عشر.

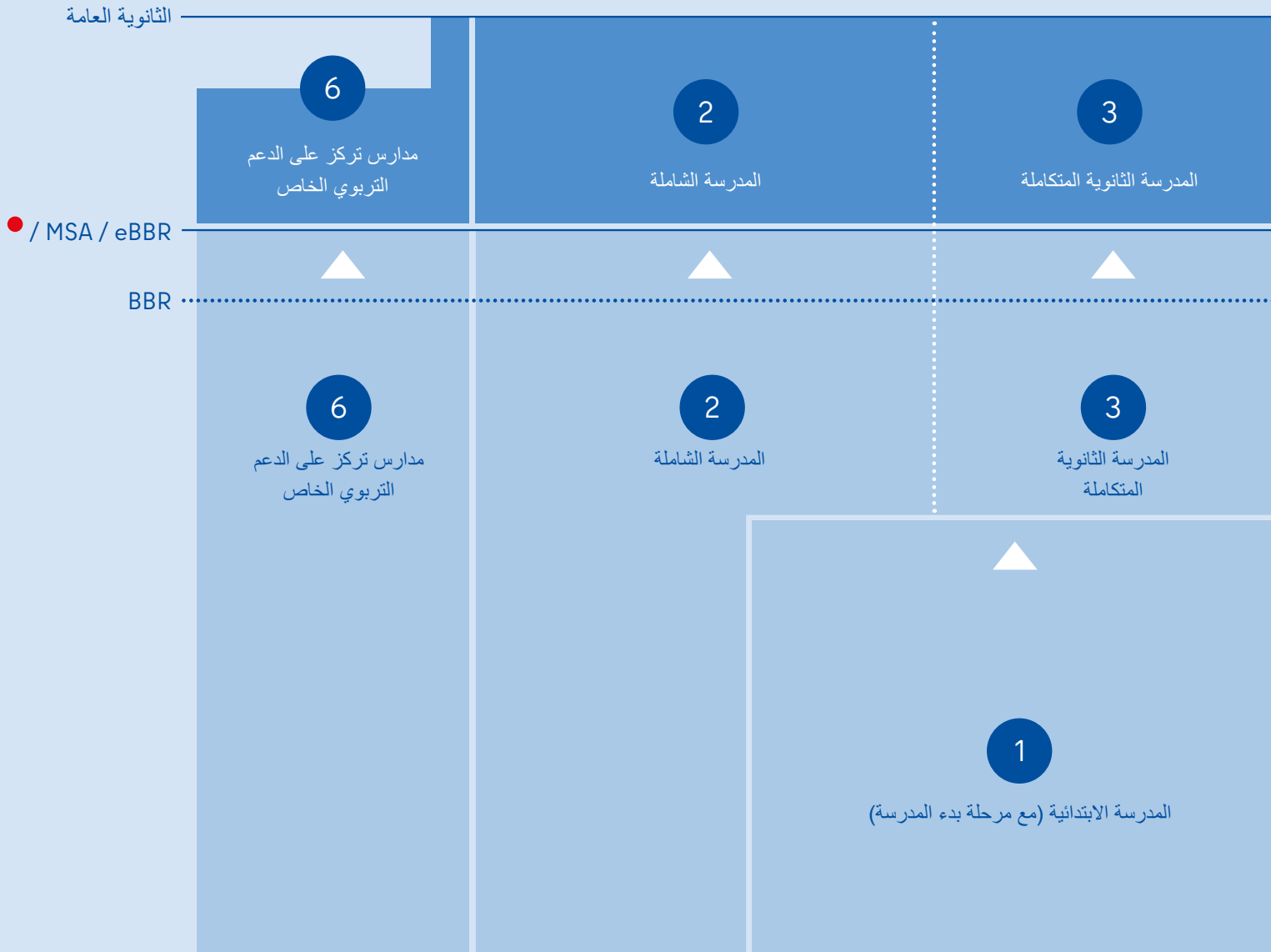
1 المدرسة الابتدائية

(مع مرحلة بدء المدرسة)

قد تستمر مرحلة بدء المدرسة من عام إلى ثلاثة أعوام. ويعقبها عادةً أربعة أعوام أخرى في المدرسة الابتدائية، ثم الانتقال بعد ذلك إلى المدرسة التكميلية. والتي يمكن الوصول إليها أيضًا بعد مرور أربعة أعوام في حالة توافر إمكانية الالتحاق بالمدرسة الثانوية الأساسية، وذلك بحسب الإنجازات المحققة في المدرسة الابتدائية.

2 المدرسة الشاملة

في المدرسة الشاملة يظل التلاميذ معًا بدءًا من الصف الدراسي الأول إلى العاشر. ويمكن الحصول على شهادات إتمام جميع السنوات الدراسية. كما يمكن الحصول على شهادة الثانوية العامة بعد العام الدراسي الثالث عشر.



5 المدرسة الثانوية المهنية/ مركز المرحلة الثانوية المهنية (OSZ)

هنا يختار الطلاب من بين ستة اختصاصات ومجالات مهنية. وتُستكمل المواد التقليدية بدورات من كل مجال مهني.

6 المدارس التي تركز على الدعم التربوي الخاص

هذه المدارس تدرّس فقط للأطفال والمراهقين ذوي الإعاقة أو الأمراض أو المشاكل الصحية وتمهد الطريق لتحقيق الاندماج في المجتمع بشكل أكبر. ويمكن هنا أيضاً الانتقال من هذه المدارس إلى المدرسة العامة.

الشهادات الدراسية

- ← الثانوية العامة = شهادة إتمام المرحلة الثانوية
- ← BBR = شهادة التعليم المهني
- ← eBBR = شهادة إتمام التعليم المهني المتقدمة
- ← MSA = شهادة المدرسة المتوسطة

● شهادات مدرسية للمراهقين ذوي الحاجة إلى دعم تربوي خاص في "التعلم" في نهاية الصف الدراسي العاشر:

- ← BOA = شهادة إتمام التعليم المهني
- ← الشهادة المعادلة لمؤهل التدريب المهني

مكان للتعلم والحياة والاستجمام

يقضي طفلكم وقتًا كبيرًا في المدرسة. ولكي ينجح في التعلم من المهم جدًا أن يحب الذهاب إلى المدرسة ويشعر هناك بالسعادة. وهذا الأمر ليس معنيًا فقط بالحصص الدراسية، وإنما أيضًا بالعروض المكملة وكذلك الدعم الفردي ووجبة الغذاء المشتركة فضلًا عن تصميم الفصول.



دعم اليوم الكامل

غالبية مدارس برلين تعمل بنظام اليوم الكامل. وتتفانى هذه المدارس في إنجاح عملية التعلم والتعايش الاجتماعي. فمن ناحية تتميز بمراحل التعلم والتركيز. ومن ناحية أخرى تحفز الأطفال على الأنشطة الترفيهية وتدعم المهارات الاجتماعية واللغوية. كما أنها تدرس المحتويات الدراسية بعمق، ولكن في الوقت نفسه توفر لطفلك مساحة أيضاً للتطور الشخصي. يستطيع الأطفال هنا الاستمتاع بحرية الحركة أو التواصل مع الآخرين أو تناول الطعام مع الآخرين أو الشعور بالراحة والهدوء.

فضلاً عن ذلك تتعاون المدارس مع أخصائين اجتماعيين وتربويين متخصصين في الدعم التربوي الخاص وبخاصة في مجال العمل الاجتماعي المدرسي، وجهات أخرى مثل مدارس الموسيقى أو المسارح أو المكتبات أو النوادي الرياضية. وهذا بدوره يفتح آفاقاً جديدة متنوعة للتعلم والتطوير.

يمكنكم معرفة التصور التربوي الذي تتبعه مدرسة طفلكم من خلال البرنامج المدرسي. وهو يتوفر عادةً على الموقع الإلكتروني للمدرسة.

البرنامج المدرسي يتضمن معلومات حول

- تنظيم مدرسة اليوم الكامل
- تطبيق المناهج الدراسية العامة
- عرض مجموعات العمل المكمل أو الأنشطة الرياضية
- مرافقة الأطفال في إنجاز الواجبات التعليمية.

مدرسة اليوم الكامل المفتوحة أو المقيدة

توفر برلين لأطفال المدارس الابتدائية حرية الاختيار ما بين مدارس اليوم الكامل المفتوحة أو المقيدة، حيث يعمل المربون هنا على دعم طفلكم ورعايته خارج نطاق الحصص الدراسية. ومن خلال التنسيق مع المعلمين يتعرفون على وجه التحديد ما الموضوعات والمهام التي تناولها طفلكم في الحصة الدراسية وما هي المشاكل أو الصعوبات التي واجهها فيها وما هي الخلافات التي قد تحدث بين أطفال المجموعة الواحدة.



مدرسة اليوم الكامل المفتوحة

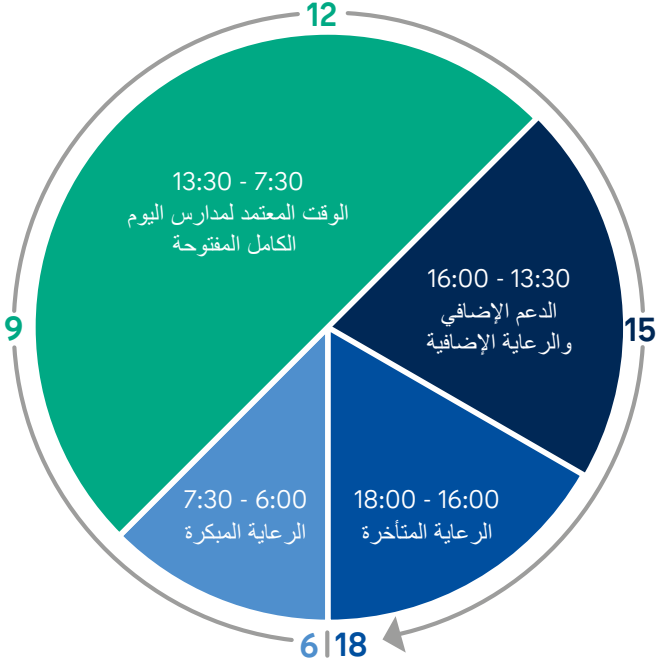
مدرسة اليوم الكامل المفتوحة توفر لطفلكم الدعم والرعاية بصورة يُعتمد عليها من الساعة 07:30 إلى 13:30، حتى إذا تأخر بدء الحصة الدراسية ذات مرة أو انتهت مبكرًا. ومن الساعة 13:30 إلى 16:00 يمكن لطفلكم الاشتراك في الدعم الإضافي والرعاية الإضافية بناءً على تقديم طلب.

علاوة على ذلك يمكن لجميع الأطفال تناول وجبة الغذاء سويًا. ولا يحتاج أولياء الأمور لدفع أي مقابل لذلك.

وإذا احتجتم بسبب عملكم أو لأي أسباب عائلية إلى الحصول على دعم إضافي أو رعاية إضافية قبل الساعة 7:30 أو حتى الساعة 18:00 بحد أقصى يمكنكم المطالبة بذلك أيضًا في المدرسة.

ستحصلون على استمارة الطلب في المدرسة أو في مكتب رعاية شباب المنطقة أو عبر الإنترنت على الرابط:

نموذج الطلب



تكاليف الرعاية

بالنسبة لأطفال الصف الدراسي الرابع وحتى السادس ربما يتعين عليكم المساهمة في دفع تكاليف أوقات الرعاية الإضافية المحجوزة بحسب دخلكم. أما بالنسبة للصفوف الدراسية من الأول إلى الثالث فإن جميع عروض الرعاية مجانية - وتشمل الرعاية أثناء الإجازات من الساعة 06:00 إلى الساعة 18:00.

جدول مدرسة اليوم الكامل الابتدائية المفتوحة (مثل الصفين الأول والثاني)

| | |
|---|-----------------------|
| وصول الأطفال وحصص الدعم المبكر ذات العروض الاختيارية على سبيل المثال | بدءًا من الساعة 7:30 |
| البداية المرنة للمدرسة/ البداية المفتوحة (مثل الحلقة الصباحية)، فرص للتجمع، اكتشاف الذات، اكتشاف الاهتمامات والمجموعات، حلقة النقاش | 8:15 - 7:50 |
| النموذج الأول (الساعة الأولى/ الثانية) حصة دراسية بنظام مراحل للتعليم والتعلم، تتخللها فترات استراحة قصيرة بحسب الحاجة | 9:45 - 8:15 |
| عروض اللعب والحركة والاسترخاء بالإضافة إلى وقت الإفطار في الفصل | 10:10 - 9:45 |
| النموذج الثاني (الساعة الثالثة/ الرابعة) حصة دراسية بنظام مراحل للتعليم والتعلم، تتخللها فترات استراحة قصيرة بحسب الحاجة | 11:40 - 10:10 |
| فترة استراحة تتخللها أنشطة بدنية | 12:00 - 11:40 |
| النموذج الثالث (الساعة الخامسة/ السادسة) حصة دراسية بنظام مراحل للتعليم والتعلم، تتخللها فترات استراحة قصيرة بحسب الحاجة | 13:30 - 12:00 |
| لعب وحركة واستجمام وأوقات تعلم وعروض تعليمية ومجموعات عمل ونزهات للأطفال | بدءًا من الساعة 13:30 |

مدرسة اليوم الكامل المقيدة

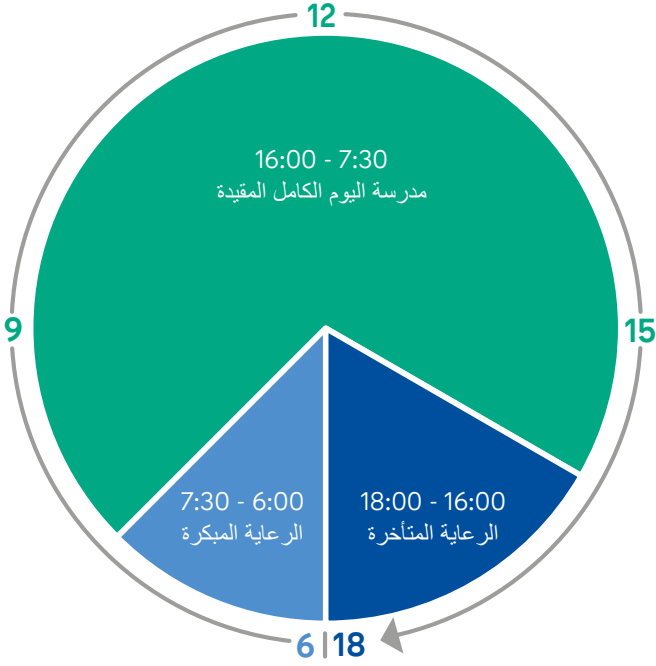
تطبق مدارس اليوم الكامل المقيدة نظام الحضور الإلزامي لطفلكم -شاملاً وجبة الغذاء المجانية - طوال أربعة أيام في الأسبوع من الساعة 7:30 إلى الساعة 16:00. أما اليوم الخامس في المدرسة فينتهي ظهرًا. وهنا تقدم الحصص الدراسية والعروض الإضافية للترفيه أو الدعم المستهدف بالتبادل.

ومن خلال هذا التبادل يمكن للمعلمين والمربين التعاون مع بعضهم البعض بصورة أفضل وبحسب احتياجات طفلكم.

في مدرسة اليوم الكامل المقيدة يمكن إنجاز مهام التعلم خارج أوقات المدرسة في صورة "واجبات منزلية" فقط في بعض الحالات الاستثنائية، الأمر الذي ينسجم مع ظروف الحياة العائلية. ويمكنكم بالطبع كأولياء أمور المشاركة في وضع نظام للتعلم بنظام اليوم الكامل من خلال العروض المبتكرة.

يمكن حجز النماذج المبكرة أو المتأخرة المكتملة وكذلك نموذج الرعاية أثناء الإجازات. يرجى تقديم طلب الدعم الإضافي المطلوب والرعاية الإضافية المطلوبة في مدرسة طفلكم.

بالنسبة للصفوف الدراسية من الأول إلى الثالث جميع عروض الرعاية في وقت المدرسة وفي الإجازات مجانية. يمكنكم الاستعلام أيضًا عن المصروفات التي قد تكون مستحقة على طفلكم في الصفوف الدراسية من الرابع إلى السادس لدى مكتب رعاية الشباب.



جدول مدرسة اليوم الكامل المقيدة (مثال الصفين الأول والثاني)

| الرعاية المبكرة | 7:30 - 6:00 |
|--|---------------|
| البداية المرنة للمدرسة/ البداية المفتوحة (مثل الحلقة الصباحية)، محادثات أولياء الأمور القصيرة، فرص للتجمع، اكتشاف الذات، اكتشاف الاهتمامات والمجموعات، وقت الإفطار في الفصل، حلقة النقاش | 8:15 - 7:30 |
| النموذج الأول (الساعة الأولى/ الثانية) حصة دراسية بنظام مراحل التعليم والتعلم، تتخللها فترات استراحة قصيرة بحسب الحاجة حصة مشتركة بين المعلمين والمربين: الاتفاق على سبل التعاون في الأسبوع | 9:45 - 8:15 |
| استراحة للعب في فناء المدرسة مع عروض للحركة | 10:05 - 9:45 |
| النموذج الثاني (الساعة الثالثة/الرابعة) حصة دراسية بنظام مراحل التعليم والتعلم، تتخللها فترات استراحة قصيرة بحسب الحاجة | 11:35 - 10:05 |
| فعالية فترة الظهيرة وجبة غذاء مشتركة، استراحة وقت الظهيرة - قراءة، عروض تعليمية وحركية، وقت التمرينات، وقت اللعب، استراحة لتناول الشاي | 14:30 - 11:35 |
| النموذج الثالث حصة ما بعد الظهيرة بنظام مراحل التعليم والتعلم تتخللها فترات استراحة قصيرة بحسب الحاجة - أو الألعاب والمهام، يوم الجمعة: يوم كامل مقيد حتى الساعة 13:30، وبعد ذلك عروض مفتوحة | 16:00 - 14:30 |
| الرعاية المتأخرة | 18:00 - 16:00 |



بيئة التعلم المناسبة

سعة الفصول

في مرحلة بدء المدرسة تسع الفصول عادةً لعدد يتراوح من 21 إلى 26 طفلاً. وبالتالي يتعلم طفلكم في إطار مجموعة يمكن متابعتها بسهولة. وإذا كان هناك فصل يضم عددًا أكبر من الأطفال فيمكن للمدارس أن تعين المزيد من المعلمين.

تربويون متخصصون

معلم الفصل هو أهم شخص مسؤول ومختص بطفلكم في المدرسة. وهو يعقد اجتماع الفصل بوصفه عضو هيئة تدريس بالاشتراك مع معلمين ومربين آخرين يعملون في الفصل.

ويتفق اجتماع الفصل مع فرق الفصول الأخرى المماثلة على محتويات الحصص الدراسية كما يُعدّ الحصة الدراسية ويقدم المشورة بشأن التطورات التعليمية. وعادةً ما يتولى تربويون متخصصون محددون مهمة مراقبة المجموعات التعليمية بمرحلة بدء المدرسة.

الكوادر المتخصصة بالمدرسة يقدمون للطفل المعرفة والمهارات المختلفة. كما أنهم يراقبون عملية التعلم الفردية لطفلكم ويوثقونها ويرافقونه خلالها، بل ويساعدون طفلكم في إنجاز الكثير سواء بمفرده أو بالتعاون مع آخرين.

الفصل الدراسي

يوفر الفصل الدراسي للأطفال البيئة المناسبة للوفاء باحتياجاتهم الفردية والتعامل مع المواقف التعليمية داخل المجموعة. كما أن الطاولات الموزعة بمرونة في الفصل والمرتببة في صورة مجموعات تدعم ميزة التعلم الجماعي.

يساهم تصميم المكان في تحفيز الأطفال على إنجاز المهام المختلفة - إما من خلال توفير ركن القراءة أو مكان للعب أو أرفف تضم مواد متنوعة "للخدمة الذاتية".

الكتب المدرسية ودفاتر التدريبات

يختار المعلمون مواد التعليم والتعلم المناسبة لطفلكم، ويتخذون القرار في المسائل التالية بحسب الاحتياجات التعليمية للفصل وبالالتفاق مع الزملاء الآخرين:

- أي كتب تعلم قراءة ومواد مصاحبة سوف تُستخدَم؟
- هل يتعلم الأطفال الحساب باستخدام البطاقات المفهومة أم مواد تربوية بديلة أم دفاتر التدريبات؟
- ما الألعاب التعليمية والكتب المتوفرة في ركن القراءة والرياضيات؟

يوم مدرسي عادي جدًا

ولتحقيق كل أهداف التعلم بصورة موثوقة تؤخذ كل مادة بعين الاعتبار في جدول الحصص. وحيث إن الأطفال يستفيدون من التعلم من خلال سياقات الموضوعات المختلفة بأفضل شكل ممكن فكثيرًا ما تُعالج موضوعات عبر المواد المختلفة.

فإذا تم تناول موضوع "المياه" على سبيل المثال في حصة العلوم المتخصصة فنتم قراءة النصوص المناسبة لذلك باللغة الألمانية ويتم التطرق إلى هذا الموضوع أيضًا في مادتي الفنون والموسيقى.

ويتم رصد وتوثيق مستويات التقدم التعليمي في كل محور من محاور الدرس.

وتتضمن محاور الدرس على سبيل المثال ما يلي:

اللغة الألمانية

- التحدث والاستماع
- الكتابة
- القراءة
- التعامل مع النصوص والوسائط الأخرى
- تطوير المعرفة اللغوية والوعي اللغوي

الرياضيات

- القدرات الحسابية العامة
- العد والعمليات الحسابية
- الأحجام والمقاييس
- المساحات والأشكال
- المعادلات والدوال الحسابية
- البيانات والتطابق الحسابي

الموسيقى

- الإدراك والتأويل
- التصميم والعرض
- التفكير والتحدث عن الموسيقى

يحدد لكل عام دراسي المواد الدراسية وعدد ساعات تدريسها والفترة الزمنية الكلية لتدريسها. وتنظم كل مدرسة بنفسها تقسيم جدول الحصص. كما أنها تقرر أيضًا وقت وكيفية بدء اليوم المدرسي ومدة الحصة الدراسية أو وجبة الغذاء أو فترات الاستراحة في فناء المدرسة.

جدول الحصص

يضع التربويون المتخصصون خطة للحصة الدراسية والعروض المكتملة لمرحلة بدء المدرسة بالكامل. ويقررون بناءً على تصور المدرسة كيفية وضع وتقسيم الأهداف والمحتويات في العام الأول والعروض التعليمية التي يرغبون في تقديمها أيضًا.

غالبية المدارس تبدأ بصورة تقليدية في تمام الساعة 8:00 مع قرع الجرس. بينما تفضل بعض المدارس البداية المرنة: حيث يجتمع الأطفال بدءًا من الساعة 7:30 تقريبًا ويتناولون الإفطار سويًا أو يلعبون، ثم يبدأون حوالي الساعة 8:15 الحلقة الصباحية.

الحصص الدراسية المرنة

في الصف الدراسي الأول يتلقى طفلكم كل أسبوع 21 حصة دراسية، بينما يتلقى في الصف الدراسي الثاني 22 حصة دراسية، مدة كل منها عادةً 45 دقيقة.

وبعض المدارس تقلل وقت الوحدات الدراسية أو تطيل مدتها لمجموعات مدتها من 60 إلى 80 دقيقة بتخللها فترات استراحة طويلة. وبالتالي يمكنها أن تقدم للأطفال أوقات مرنة إضافية للتدريب أو تخصص وقتًا لمحاور أساسية محددة مثل تعلم العلوم الاجتماعية.

ولدعم الأطفال في مجموعات صغيرة بناءً على احتياجاتهم التعليمية تُقسّم الفصول في بعض الأحيان أيضًا أثناء الدرس. وكثيرًا ما يتعاون الأطفال في مرحلة بدء المدرسة أيضًا مع بعضهم في إطار مشاريع ذات فئات عمرية مختلفة.

سوف يتلقى طفلكم أيضًا حصتين للدعم الإضافي عند الحاجة، للتمرين على الكتابة الصحيحة أو الحساب.

طعام المدرسة



حصة الدين والعلوم الحياتية



الدعم المالي



وجبة غذاء مجانية

وجبة الغذاء المشتركة تقوي الأطفال وتساعدهم في الحصول على التغذية الصحية والمتوازنة وتحقيق التعايش الاجتماعي.

ولكي يستطيع جميع الأطفال التعلم بشكل مركز ومتوازن وبقدرة عالية على الاستيعاب ننصح بمشاركتهم في الطعام المدرسي، وهو مجاني في المدرسة الابتدائية.

في كثير من المدارس يذهب المعلمون والمربون سويًا مع مجموعاتهم لتناول وجبة الغذاء ويتشاركون الطعام سويًا على المائدة. وهنا يأخذ الأطفال الطعام بأنفسهم من الصحون ويحددون بأنفسهم كمية الطعام التي يريدون وضعها في أطباقهم.

مراقبة الجودة

تلتزم الشركات المقدمة للطعام بمعايير جودة عالية. يمكنكم أنتم وطفلكم المشاركة في القرار أيضًا فيما يتعلق بجدول الطعام وجودته. كما تتوفر أيضًا اختيارات متنوعة، مثل أطباق المأكولات النباتية والكوشر أو الطعام الحلال.

توجد في كل مدرسة لجنة مسؤولة عن الطعام، وتتكون من تربويين متخصصين وأولياء أمور وتلاميذ. تختار هذه اللجنة شركة خدمة تقديم وجبات الغذاء وتراقب الجودة بصفة دورية وتدلي برأيها إما بالنقد أو بطلب أشياء معينة.

في حالة عدم الرضا الدائم عن جودة الطعام يمكن تغيير مُقدّم الخدمة في نصف العام الدراسي التالي.

حصة الدين والعلوم الحياتية

تُقدّم حصة الدين والعلوم الحياتية أيضًا كعروض اختيارية لجميع التلاميذ - حتى إذا كانوا لا يعتنقون ديانة.

يقدم حصة الدين معلمون حاصلون على تدريبات خاصة ومتخصصون في المجتمعات الدينية والمجتمعات ذات النظرات الأيدولوجية. بينما يقدم حصة العلوم الحياتية ممثلون من الاتحاد الإنساني.

وبحسب البنية الطلابية واهتمامات الطلاب يتاح للمدارس عدد يصل إلى تسع مواد دينية وأيدولوجية للاختيار منها. وعند كفاية أعداد التسجيل يمكن للمجموعات أن تقدم عددًا يصل إلى حصتين دراسيتين كل أسبوع. وتقدم هاتان الحصتان أثناء وقت الدراسة العادية.

وبالإضافة إلى محتوى كل عقيدة ومادة أيدولوجية يتعرف الأطفال أيضًا على أديان أخرى. فعلى غرار المواد الأخرى يتم هنا نشر قيم مثل التسامح والاحترام.

إذا كنتم ترغبون في مشاركة طفلكم في ذلك يرجى ملء استمارة التسجيل المطلوبة. ويمكنكم سحب موافقتكم فيما بعد.

إذا أبدى طفلكم اهتمامه بذلك ولكنه لا يزال غير مطمئن لذلك فيمكنه ببساطة تجربة أحد العروض، ثم بعد ذلك يقرر ما إذا كان سيشترك. وتُسجّل المشاركة بصفة عامة في الشهادة.

وبالنسبة للأطفال غير المشاركين في حصة الدين والعلوم الحياتية فيتولى المربون رعايتهم في تلك الأثناء.

تكافؤ الفرص للجميع

لتخفيف العبء عن الأسر ذات الدخل المنخفض تتوفر لهم خدمات كثيرة من حزمة التعليم. حيث يحصل أولياء الأمور الذين يتلقون إعانة المواطن، أو إعانة السكن أو الإعانة الاجتماعية، أو بدل الأطفال أو إعانات طالبي اللجوء من نفس جهة الموافقة على نفقات مختلفة لطفلهم.

بطاقة برلين الممنوحة بموجب قانون BuT

تُستخدَم بطاقة برلين الممنوحة بموجب قانون التعليم والمشاركة (BuT) لإثبات حق المطالبة بهذه الإعانات. يمكنكم طلبها من الجهات التالية: مركز التوظيف أو مكتب الشؤون الاجتماعية أو مكتب تقديم إعانات السكن أو مكتب الولاية لشؤون اللاجئين. حيث يتعين عليكم فقط تقديم شهادة مدرسية أو بطاقة هوية التلميذ 1 وكذلك صورة جواز سفر طفلكم.

كما يتعين عليكم أيضاً تقديم بطاقة برلين الممنوحة بموجب قانون التعليم والمشاركة (BuT) وتعبئة النموذج اللازم من أجل تحمل تكاليف الرحلات المدرسية والأنشطة الترفيهية والدعم التعليمي الإضافي.



تذكرة التلميذ

تذكرة BVG لجميع وسائل مواصلات برلين مجانية لجميع أطفال المدارس. يمكنكم الاشتراك في بطاقة "fahrCard" عبر الإنترنت على الرابط التالي

تذكرة التلميذ



كل ما يجب عليكم فعله فقط هو رفع بطاقة هوية التلميذ الخاصة بطفلكم وصورة جواز السفر في صورة ملفات.



الإعانات الممنوحة من حزمة التعليم

الاحتياجات المدرسية

195 يورو لكل عام دراسي للاحتياجات المدرسية، مثل حقيبة المدرسة وحقيبة أدوات الكتابة والدفاتر والأقلام

النزهات والرحلات المدرسية

تحمل التكاليف

الدعم التعليمي المكمل

تحمل تكاليف دعم تفره المدرسة

المشاركة في الأنشطة الرياضية أو الثقافية أو الترفيهية

15 يورو كل شهر





الأعوام الأولى: تعزيز وصقل المهارات

من المفترض أن تساعد المدرسة في الارتقاء بقدرات طفلكم وتعزيزها، وإعداده لمستقبله - سواءً بالنسبة للحياة اليومية أو المهنية - على أفضل وجه ممكن. فهي تمنح لطفلكم الأسس اللازمة للاستفادة من مواطن التطوير والإنجاز العديدة وتعلم خوض الحياة بصورة مستقلة بمرح وسعادة.

القراءة والكتابة

يتطلع غالبية الأطفال للالتحاق بالمدرسة ليتمكنوا أخيراً من تعلم القراءة والكتابة. حيث تصادفهم في الحياة اليومية في كل مكان كتابات يودون لو يفهمونها.

ينصب اهتمام المدرسة على هذا المبدأ. فبدلاً من أن يظل الطفل طوال عام كامل يكتشف الأبجدية حرفاً تلو الآخر يستطيع الأطفال منذ اليوم الأول بدء الكتابة والقراءة.

جدول الحروف

يستلم الأطفال من البداية كل الحروف المهمة في صورة جدول حروف. وفيه يخصص لكل حرف صورة - "E" مثل Esel (حمار) مروراً بـ "K" مثل Kiste (صندوق) وحتى "Sch" مثل Schere (مقص).

وبذلك يستطيع الأطفال استخدام جميع الحروف اللازمة مباشرةً ومن ثم يستطيعون كتابة أولى الكلمات أو الجمل القصيرة بعد مرور بضعة أسابيع.

كتابة عدة حروف والربط بينها يساعد الأطفال أيضاً في تعلم القراءة: لكي يستطيع الطفل أن يقرأ على سبيل المثال كلمة (Hase) "أرنب" يتعين عليه أن يجمع الأصوات الفردية للحروف H - A - S - E (أرنب) H-A-S-E: ويربط فيما بينها في وحدة واحدة (أ ر ن ب).

وعند القراءة أو من خلال التوجيهات التي يقدمها المعلمون يتبين لهم عدة حقائق: إن طريقة الكتابة لا توافق دائماً الأصوات المسموعة. بعض الكلمات تبدأ بأحرف كبيرة، وبعضها ليس كذلك. وبهذه الطريقة يتعرف الأطفال على نماذج الكتابة الصحيحة والقواعد المهمة بأنفسهم وبمساعدة مدرسهم.

إذا أخطأ طفلكم في البداية في الكتابة لا تنزعجوا. فهذه في بداية فترة المدرسة ليست إلا خطوة مؤقتة مهمة في طريقه نحو الكتابة الصحيحة السليمة.

المناهج الدراسية العامة

المناهج الدراسية العامة ببرلين للصفوف الدراسية من الأول إلى العاشر تحدد المهارات التي من المفترض أن يكتسبها التلاميذ في المدرسة في كل مادة دراسية. كما أنها تحدد موضوعات ومحتويات المواد الملزمة والتي يمكن اختيارها.

وبناءً على المناهج الدراسية العامة تصمم كل مدرسة محاورها الأساسية للتعليم والتعلم:

- حيث تضع في الحسبان اهتمامات التلاميذ واحتياجاتهم الفعلية.
- وتحدد المواد التعليمية والكتب المطلوبة.
- وتحدد المحاور الأساسية للمواد المختلفة وتخصص المدرسة المحدد: اللغات، العلوم الطبيعية، التوجه الموسيقي أو المسرحي أو الرياضي.

تتمثل مهمة المدرسة في تمكين طفلكم من الآتي

- طرح الأسئلة إما بمفرده أو بالتعاون مع آخرين
- معالجة المشاكل إما بمفرده أو بالاشتراك مع آخرين
- اكتشاف الحلول
- تقييم المعلومات المتاحة والربط فيما بينها ونقلها لقطاعات أخرى.





الكتابة

ولأن الأطفال يتعلمون القراءة والكتابة في الوقت نفسه، فإنهم يكتبون بأحرف كبيرة في بادئ الأمر. وربما يكتب طفلكم في البداية اسمه أيضاً بأحرف كبيرة. وبمجرد أن يتقن القراءة والكتابة بالأحرف الكبيرة يتعلم كتابة الحروف المتصلة.

للوصول للكتابة بخط يدوي سلس وواضح والتدريب على المهارات الحركية الدقيقة اللازمة لذلك يسبق تعلم الكتابة الكثير من التمرينات، والتي تشمل رسم أكاليل الزهور والحلقات والعقد أو الأشكال في الرمال وكذلك بعض الألعاب المختارة.

وتتضمن أدوات الكتابة الأولية الموصى بها أقلام الرصاص وأقلام الحبر السائل التي تعزز حركة الكتابة السلسة. يمكنكم مساعدة طفلكم من خلال الحرص على أن يمسك طفلكم في المنزل القلم بهدوء واسترخاء، وفيما بعد سيتعلم التعامل مع القلم الحبر.

إذا كان طفلكم أعسر فتراعي المدرسة توفير مقعد مناسب له وتحرص على تدريبه على الإمساك بالقلم والكتابة بصورة صحيحة. إلا أننا نرجو منكم إحضار مقص للاستخدام باليد اليسرى.

القراءة

حتى إذا كان طفلكم بإمكانه القراءة بنفسه فيتعين عليكم الاستمرار في القراءة عليه. فبذلك تشعرونه بالمشاركة الودية وتساعدوه في دخول عالم الكتب بصورة ملموسة.

فهنا يتعلم الأطفال تصور ما يُقرأ عليهم ذهنيًا. وهذه المهارة مهمة جدًا لكثير من المواد الدراسية.

هكذا يمكنكم دعم طفلكم في تطلعه للكتابة وطرق الكتابة:

- أظهروا سعادتم بأولى الكلمات والجمل التي يكتبها طفلكم، حتى وإن كانت طريقة الكتابة لا تزال غير صحيحة.
- العيوا معه ألعابًا لغوية مثل "ما الكلمات التي تبدأ بحرف L" أو "أنا أرى شيئًا لا تراه، وهو يبدأ بحرف O".
- انطقوا دائمًا فقط صوت الحروف، أي كيف يُنطق هذا الحرف في الكلمة، أي فقط "L" وليس "EL"، هذا سيُسَهِّل الأمر على طفلكم.
- خمنوا مع طفلكم كلمات اللافتات في الشوارع أو ابحثوا عن صور مكونة من كلمات متكررة، مثل الترام.
- اقرأوا لطفلكم حكايات ما قبل النوم، والعناوين في الصحف، والبيانات المذكورة على العبوات أو قوائم المشتريات التي تكتبوها.

الرياضيات

أعمال المشروعات

ثمة أشكال مختلفة للدروس توفر للأطفال المهارات اللازمة للتعلم مدى الحياة. وفي هذا الصدد تعمل الكثير من المدارس بخطط يومية أو أسبوعية، حيث يحصل التلاميذ فيها على واجبات يعملون على حلها إما بمفردهم أو مع بعضهم البعض في حصص الأنشطة الحرة.

وهنا يتبادل التلاميذ الآراء والأفكار فيما بينهم ومع المعلم، ويتعلمون كيفية طرح الأسئلة ونقل معرفتهم ومناقشة الحلول المختلفة.

في إطار المشروعات المختلفة تتطور كفاءات ومهارات الطفل للعمل مع طفل آخر أو في إطار فريق عمل. ثم ينقسم الفصل إلى مجموعات صغيرة حيث تعمل كل مجموعة على حل واجبات أخرى عن موضوع رئيسي وعرض النتيجة أمام الفصل.

يربط الكثير من الأطفال بين حب الأعداد والحساب ببدء المدرسة. فكثيراً ما يستطيعون العد تصاعدياً أو تنازلياً، أو جمع أرقام النرد أو مقارنة مقاسات الأحذية. وتتناول حصة الرياضيات هذه المهارات الموجودة لديهم بالفعل بغض النظر عما إذا كان طفلكم يستطيع العد إلى 10 أو 20 أو 100 أو 1000.

في مرحلة بدء المدرسة ثمة عمليات حسابية مهمة جداً مثل الجمع أو الطرح. والأمر الذي أصبح أكثر أهمية في وقتنا الحالي هو التركيز على البحث عن إستراتيجيات وطرق لحل الواجبات وتبادل الآراء حول ذلك. ويختلف ذلك من طفل إلى آخر.

ويتمثل الهدف الأسمى من حصة الرياضيات بالإضافة إلى التعامل مع العمليات الحسابية بثقة في الفهم. فالأمر هنا يتعلق بالتعرف على العلاقات والروابط الحسابية وفهم البنى والنماذج في الأشكال الهندسية أو استنباط المعلومات من الجداول أو قوائم الاختيارات أو الرسومات البيانية.

كيف يمكنكم مساعدة طفلكم في اكتشاف عالم الأرقام؟

- ألعاب النرد والبطاقات
- المسابقات الصغيرة التي تقوم فيها بإيقاف الزمن أو قياس المسافة المحققة وعقد المقارنة
- قراءة الأرقام المتسلسلة في أرقام المنازل
- مقارنة الكميات عند الطهي
- الشرح بالأيدي أن خمسة أصابع مع خمسة أصابع تكوّن عشرة أصابع.

التقييم بدون درجات

في العامين الدراسيين الأوليين لا يحصل طفلكم على أي درجات من 1 إلى 6. وبدلاً من ذلك توجد تقييمات دورية عن مستوى تقدمه في التعلم وتقييمات تفصيلية بنهاية العام الدراسي.

ولهذا أسباب مقنعة: فأساليب التدريس التربوية في المدارس الابتدائية نقطة انطلاقها اليوم بالنسبة لكل طفل هي احتياجات التعلم الطبيعية. ولكن إذا تم تدريب الأطفال في وقت مبكر على التعلم من أجل الحصول على درجة أو تقدير قد يقل اهتمامهم بالتعلم أو يفقدوا هذا الاهتمام بالكلية.

ولذلك فيتولى المعلمون مهمة رصد وتوثيق تطور المستوى التعليمي لطفلكم وتطور إنجازاته ويخطر ونكم بالنتائج بانتظام.

الشهادة

في نهاية العام الدراسي الأول والعام الدراسي الثاني يحصل طفلكم على شهادة إما أن تكون شهادة قائمة على مؤشرات لتقييم الأداء أو شهادة بتقييم كتابي. يمكنكم المشاركة في اختيار الشكل المطلوب بصفقتكم أولياء أمور في اجتماع المدرسة أو اجتماع الفصل.

الشهادة القائمة على مؤشرات تقييم الأداء

هذه الشهادة توثق مدى تحقيق طفلكم لأهداف التعلم والتطور الأساسية بالمنهج الدراسي العام.

يحتوي النموذج على المهارات المكتسبة بكل مادة. ففي مادة اللغة الألمانية تكون مؤشرات التقييم مثلاً "يكتب كلمات وجملاً قصيرة عن محتوى معين" أو "يفهم سياقات الكلام المترابطة".

وعندئذ يضع المعلمون تقييمهم بما إذا كانت كل مهارة أصبحت مصقولة جداً أو مصقولة أو مصقولة بعض الشيء أو مصقولة بقدر ضئيل. وكل تقييم لطفلكم يُعرض من خلال دائرة معبأة بالتقييم المناسب. وبشكل عام: الدوائر لا تعادل قيمة الدرجات الرقمية.

التقييم النصي

بناءً على تقييم مستوى طفلكم الكتابي ستعرفون بالتفصيل وبصورة فردية ما يلي

- الإنجازات التي حققها
- مواطن القوى ومواطن الضعف في مستوى تطوره
- خطوات التعلم التالية.

عندما تقدم المدرسة خدمة التعلم عبر الفئات العمرية المختلفة للصفوف الدراسية من الأول إلى الثالث يحصل الأطفال أيضاً في الصف الدراسي الثالث على تقييم بصيغة نصية.

في المدارس المشتركة يمكن لاجتماع المدرسة أن يقرر بأغلبية ثلثي الحضور التقييم النصي الكلي.

شهادة بالدرجات

عادةً ما يحصل الأطفال بدءاً من الصف الدراسي الثالث على شهادة بدرجات. إلا أنه بناءً على رغبة غالبية أولياء الأمور يمكن أن يحصل أطفال الصفين الدراسيين الثالث والرابع أيضاً على شهادة إما بمؤشرات تقييم أداء أو تقييم كتابي.

ويتمثل أساس التقييم في الشهادة في الإنجازات الشفهية والكتابية لطفلكم في الحصص الدراسية، وذلك بالإضافة إلى الإنجازات الأخرى مثل مهام التعلم أو الكتابة بالدفتر.

شهادة منتصف العام

تُمنح في نهاية نصف العام الدراسي بدءاً من الصف الثالث شهادة. حيث تُقيّم هنا أيضاً أعمال السنة والسلوك الاجتماعي.

يتم توثيق مستوى تقدم طفلكم بانتظام من خلال

- اجتماعات أولياء الأمور مع المعلمين
- التقييمات الدورية بشأن المستوى التعليمي إما بالمدح أو التشجيع أو بالإشارة إلى الحاجة إلى تحسين
- شهادة قائمة على مؤشرات تقييم أداء أو تقييم نصي.

اجتماعات أولياء الأمور

جميع المدارس الابتدائية ملتزمة بإجراء محادثة مع الطفل والديه أو ولي أمره مرة واحدة على الأقل في نصف العام الدراسي.

وتتمثل أهمية هذه المحادثة في الإقرار سويًا بمستوى التقدم التعليمي للطفل والاتفاق على أهداف تعلم جديدة.

إذا أردتم الحصول على معلومات أخرى عن مستوى التقدم التعليمي وحال طفلكم يرجى طلب التحدث مع المدرس.

اجتماعات أولياء الأمور الدورية لن تفيدكم وحدكم، وإنما تفيد المعلمين أيضًا. فكلما عرفوا المزيد عن طفلكم تمكنوا من دعمه بصورة أفضل.

أحيانًا يختلف سلوك الأطفال في المدرسة عن سلوكهم في المنزل. فقد يكون الطفل في المنزل فضوليًا واجتماعيًا مثلًا وربما هادئًا وانطوائيًا في المدرسة. أو ربما يمكنه الحساب في المنزل بصورة رائعة، ولكن في المدرسة تكون نتائجه في الغالب خاطئة.

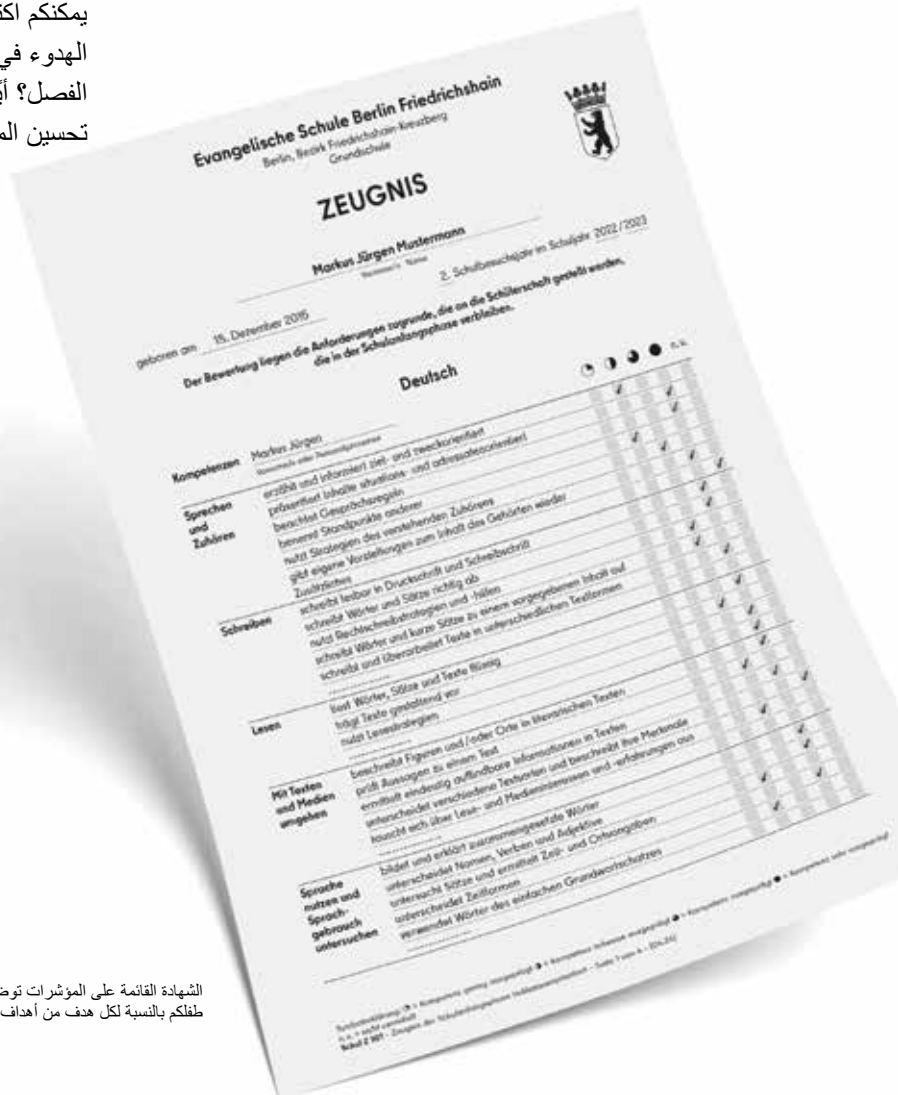
يمكنكم اكتشاف أسباب ذلك مع المدرس. هل السبب في ذلك عدم توفر الهدوء في الفصل؟ هل مقعده غير مريح؟ ربما يخاف من طفل آخر في الفصل؟ أيًا كان السبب أو الدافع يمكنكم أن تفكروا مع المعلمين في كيفية تحسين الموقف بالنسبة لطفلكم.

الموضوعات المهمة المطروحة في اجتماعات أولياء الأمور

- مستوى التقدم التعليمي في القراءة أو الحساب
- الموقف من التعلم والعمل - على سبيل المثال المثابرة والتركيز
- السلوك داخل المجموعة - الاستعداد للمساعدة، المشاركة في النقاشات، التعبير عن الاهتمامات، القدرة على التنفيذ
- اتخاذ المدرسة أو الآباء لتدابير داعمة عند مواجهة صعوبات في التعلم

نصيحة

قبل اجتماع أولياء الأمور يرجى تدوين جميع النقاط التي ترغبون في مناقشتها.



الشهادة القائمة على المؤشرات توضح إنجازات طفلكم بالنسبة لكل هدف من أهداف التعلم.



المدرسة الشاملة: التعلم المشترك

في مدارس برلين يتم دعم كل الأطفال وتعليمهم سويًا بقدر الإمكان. وينطبق ذلك على الأطفال ذوي الإعاقة أو من يعانون من صعوبة التعلم وكذلك الأطفال المتميزين في مستوى تطورهم وذلك بغض النظر عن الأصل أو الحالة الاجتماعية أو الثقافة أو اللغة أو الأيدلوجيا أو التوجه الجنسي أو الهوية الجنسية.

دعم المواهب

بما أنه ينبغي تنمية وصقل مهارات الأطفال وقدراتهم تقدم المدرسة الابتدائية للأطفال ذوي المواهب الخاصة والقدرات الإدراكية العالية عروضاً تعليمية متوافقة مع احتياجاتهم.

وتضع بعض المدارس حالياً تصورات خاصة للدعم. من الأفضل أن تسألوا عنها مباشرة في مدرسة طفلكم.

إذا كان طفلكم يتميز بسرعة كبيرة في التعلم يمكن اتباع الخطوات التالية:

- اجتياز مرحلة بدء المدرسة في عام واحد فقط، ثم الانتقال إلى الصف الثالث مباشرةً.
- حضور الحصص الدراسية في الصفوف من الثالث إلى السادس في مادتين بصف أعلى أو تجاوز صف دراسي.

ستحصلون على المزيد من الدعم من التربويين المتخصصين بالمدرسة ومن مركز الاستشارة والدعم في مجال علم النفس المدرسي والمجال التربوي الاندماجي (SIBUZ) في منطقتكم ومن المركز التخصصي لدعم المواهب لدى إدارة التعليم والشباب والأسرة بمجلس الشيوخ.

الدعم المناسب لطفلكم

تدعم المدارس المواهب الخاصة من خلال اتخاذ تدابير مختلفة، مثل

- إعطاء تمارين تتسم بالتحدي ويمكن تكيفها بحسب مستوى الطفل في الحصة الدراسية
- الاشتراك في المسابقات، مثل مسابقات كانجارو في الرياضيات
- تقديم عروض تعليمية مكثفة في مدارس المواهب
- تكوين مجموعات موهوبين محلية بعد الظهيرة
- التعاون مع مدارس مجاورة

برلين مدينة العروض الشاملة

في برلين يمكن لجميع الأطفال الالتحاق بمدرسة شاملة. ويعني ذلك أنه حتى الأطفال ذوو الصعوبات المختلفة والمواهب المختلفة يمكنهم التعلم مع جميع الأطفال الآخرين في حالة رغبة أولياء الأمور في ذلك.

في المدارس التي يتعلم فيها الأطفال ذوو الحاجة إلى الدعم التربوي الخاص مع أطفال لا يحتاجون إلى مثل هذا الدعم يتوفر لهم كوادر إضافية من المتخصصين في الدعم التربوي الخاص.

يتوفر للأطفال المصابين بإعاقات ذهنية أو جسدية أو اضطرابات في الحواس أيضاً إمكانية الالتحاق بمدرسة شاملة تركز على مجالات محددة. هذه المدارس النظامية متخصصة في تقديم حصص دراسية مشتركة بين أطفال من ذوي الحاجة أو بدون الحاجة إلى دعم تربوي خاص. وهي مجهزة بتجهيزات خاصة سواء من ناحية الأبنية أو العاملين.

لوفاء باحتياجات كل طفل على حدة فإن الحصة الدراسية الشاملة تستلزم

- التدريب المستمر للمعلمين
- تعزيز التعاون بين المعلمين والمتخصصين في الدعم التربوي الخاص والأخصائيين الاجتماعيين
- أشكال مختلفة من الحصص الدراسية وأماكن مناسبة
- ثقافة التعايش مع الأطفال وأولياء الأمور.

استشارات حول الاندماج

تقدم مراكز الاستشارة والدعم في مجال علم النفس المدرسي والمجال التربوي الاندماجي (SIBUZ) في جميع المناطق معلومات حول موضوع الاندماج. فهنا يتعاون الأخصائيون النفسيون بالمدارس والمتخصصون في الدعم التربوي الخاص والأخصائيون الاجتماعيون مع بعضهم البعض.

وهي تقدم للمدارس والمعلمين استشارات حول تطبيق فكرة الاندماج. كما أنها تمثل جهة الاتصال والتواصل مع أولياء الأمور الذين يرون أن طفلهم يحتاج إلى دعم خاص.

دعم المواهب



المدرسة الشاملة



الحاجة إلى دعم تربوي خاص

يُقدّم الدعم التربوي الخاص في حالات المشكلات
أو الصعوبات التالية:

- الاستماع والتواصل
- البصر
- تطوير القدرات البدنية والحركية
- التطوير العاطفي والاجتماعي
- تطوير القدرات الذهنية
- التوحد
- التعلم
- اللغة

في حالة احتياج طفلكم إلى دعم تربوي خاص مؤقتاً أو على المدى الطويل يمكن توفير معلمين متخصصين في مهام الدعم التربوي الخاص لمساعدته، حيث يتعاونون مع كل طفل من هؤلاء الأطفال في الفصل وفي إطار مجموعات صغيرة.

فضلاً عن ذلك تتوفر مدارس خاصة تركز على الدعم التربوي الخاص بطرق مختلفة. يمكن لأولياء الأمور الحصول على استشارات بهذا الصدد من مراكز الاستشارة والدعم في مجال علم النفس المدرسي والمجال التربوي الاندماجي (SIBUZ).

مجالات الحاجة إلى الدعم "تطوير القدرات البدنية والحركية" و"تطوير القدرات الذهنية" و"البصر" و"السمع والتواصل" و"التوحد"
بالنسبة للأطفال ذوي الإعاقات البدنية أو الذهنية أو المصابين بالتوحد يتم تقديم تقرير يثبت حاجتهم إلى الدعم. غالباً ما يحدث ذلك قبل الالتحاق بالمدرسة. أما إذا لاحظ المعلمون أو لاحظتم أنتم كأولياء أمور هذه الإعاقة في وقت لاحق فيمكنكم طلب التقرير مباشرةً من مركز الاستشارة والدعم في مجال علم النفس المدرسي والمجال التربوي الاندماجي (SIBUZ).

الحاجة إلى الدعم في مجالات "التعلم" و"التطور العاطفي والاجتماعي"
كثيراً ما تظهر تصرفات عدم التركيز أو الصعوبات في العد في مرحلة بدء المدرسة. وكثيراً ما تُحل هذه المشكلة في غضون أول عامين دراسيين. ولذلك يتم التثبيت من حالة الطفل في هذين المجالين في الغالب بعد ذلك.

وهنا أيضاً يمكن للمعلمين أو يمكنكم أنتم كأولياء أمور طلب تقرير عن حالة الدعم التربوي الخاص من مركز (SIBUZ). وسوف يقدم المتخصصون استشارات لكم وللعاملين بالمدرسة بشأن شكل الدعم الملائم الممكن تقديمه لطفلكم.

الحاجة إلى الدعم في مجال "اللغة"

الأطفال الذين يعانون من صعوبات كبيرة في الكلام أو صعوبات لغوية أخرى لا ترتبط بالتعددية اللغوية يحصلون في مرحلة بدء المدرسة أو في أي مدرسة تركز على الدعم في هذا المجال على حصص دراسية لغوية مخصصة للدعم التربوي الخاص.

الدعم التربوي والدعم التربوي الخاص

أحياناً يواجه طفلكم تحديات بسبب الإصابة بأمراض مزمنة أو مشاكل صحية أخرى أو الحاجة إلى الدعم التربوي الخاص أو لأن لديه صعوبات في القراءة أو الكتابة أو الحساب. لكي لا يتسبب ذلك في حدوث أي أضرار لطفلكم يمكن اتخاذ تدابير تعويضية مختلفة، على سبيل المثال تقديم حصة دعم فردي أو تخصيص وقت إضافي أو منح المزيد من فترات الاستراحة أثناء الاختبارات.

في بعض الحالات الصعبة جداً قد يلزم طلب ما يُسمى بحفظ الدرجات (Notenschutz). والهدف منه عدم احتساب بعض الإنجازات الجزئية في تقييم إنجازات طفلكم.



مدارس تركز على مجال الدعم "التعلم"



مدارس تركز على مجالات الدعم

مدارس تركز على مجال الدعم "تطوير القدرات
الذهنية"





الأطفال ممن لغتهم الأولى ليست الألمانية

الحصص الدراسية باللغة الأولى

عندما يتعلم الأطفال لغاتهم الأولى ويتقنونها فذلك يعمل على تعزيز تطورهم المدرسي والشخصي.

الكثير من المدارس الابتدائية في برلين يمكنها تقديم حصة اللغة الأولى (ESU) بلغات مختلفة في حالة تقديم طلب يفيد الاحتياج إلى ذلك.

وعندئذ يتعلم الأطفال في حصتين في الأسبوع المهارات الأساسية الشفهية والكتابية بلغتهم الأولى.

لأن اللغة هي أساس نجاح التعلم فيتم تعليم اللغة في كل مجال بالمدرسة - سواء في حصة اللغة الألمانية أو في مواد أخرى وكذلك في رعاية اليوم الكامل.

بالنسبة للأطفال المتبحرين مؤخرًا بمدرسة والذين تنقصهم المعرفة باللغة الألمانية فيحصلون على دعم إضافي في تعلم اللغة الألمانية. وغالبًا ما يندمج الأطفال عند بدء المدرسة أو الأطفال في مرحلة بدء المدرسة في الفصل مباشرةً. فيتعلمون اللغة الجديدة غالبًا سريعًا جدًا.

كما تتوفر للأطفال الأكبر سنًا فصول ترحيب. وفيها يتعلمون مع أطفال آخرين في إطار مجموعات صغيرة. وبمجرد تمكنهم لمتابعة الحصة باللغة الألمانية ينتقلون إلى فصل عادي.

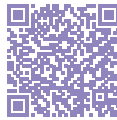
التعددية اللغوية كوسيلة للتمييز

بوصفكم أولياء أمور إذا تحدثتم بلغتكم الأولى في المنزل، فسيكون ذلك مكسبًا كبيرًا لطفلكم. فعندئذ سوف يعرف لغته الأم ويتحدثها، كما أنه سيتعلم أيضًا اللغة الألمانية ولغات أخرى بشكل أسهل وأسرع.

وإذا كنتم قد تعلمتم أنتم أيضًا كأولياء أمور اللغة الألمانية فبذلك ستقدمون دعمًا حقيقيًا لطفلكم من خلال مشاركته يومه المدرسي وتبادل الآراء والمعلومات مع التربويين المتخصصين.

بالنسبة لأولياء الأمور المبتدئين في تعلم اللغة الألمانية تقدم الكثير من المدارس دورات لغوية من خلال مراكز تعليم اللغات للكبار. وفيها ستحصلون أيضًا على معلومات مهمة عن سير الأمور في المدرسة أو كيفية مساعدة طفلكم.

دورات اللغة الألمانية في المدارس



الدعم اللغوي



الحصص الدراسية باللغة الأولى



المشاركة في تشكيل المجتمع المدرسي

يتعاون التربويون المتخصصون وأولياء الأمور اليوم كشركاء في تربية الأطفال. وهنا يمثل أولياء الأمور أهم عنصر بالنسبة للمدرسة للدعم والمشاركة الفعالة.

بالنسبة لغير المنضمين إلى لجان مدرسية ولكنهم يريدون التعرف على أولياء أمور آخرين ويرغبون في تبادل الآراء معهم يمكنهم الالتحاق بفعالية مجلس أولياء الأمور الدائم التي تنظمها الكثير من المدارس، حيث يتم هنا إدراج الموضوعات التي تمت مناقشتها في الغالب في اجتماع أولياء الأمور التالي.

يمكنكم الاستعلام عن أي شيء أو الاتفاق على أي تدبير مدرسية في اجتماعات أولياء الأمور الدورية والاجتماعات المدرسية - على سبيل المثال الاستعلام عن العروض الترفيهية وتصورات الحصص الدراسية وتقييم الإنجازات أو وجبات الغذاء.



اجتماع أولياء الأمور

كما يمكن أيضًا عقد اجتماعات إضافية لمناقشة موضوعات أو مسائل أو مشاكل مهمة.

وفي اجتماع أولياء الأمور يقدم معلمو الفصل والمعلمون المتخصصون معلومات عن ما يلي

- الشؤون العامة والتخطيطات والمواعيد
- محتويات المنهج الدراسي وأشكال الحصص الدراسية
- أهمية الرموز أو العلامات المستخدمة في الفصل
- مستوى التقدم التعليمي للمجموعة بالكامل
- معايير تقييم الشهادات.

الأشخاص المسؤولون عن التواصل معكم هم المتحدثون باسم أولياء الأمور في اجتماع الفصل المختارون في اجتماع أولياء الأمور الأول، أو من ينوب عنهم. فهم يدركون المتعلقة بالمدرسة للمدرسة ويشاركون في اللجان المدرسية.

وبالاتفاق مع معلم الفصل تنظم هيئة ممثلي أولياء الأمور جميع اجتماعات أولياء الأمور التالية، حيث يضعون جدول الأعمال اليومي، ويديرون الاجتماع ويدعون ضيوفًا عند الحاجة، على سبيل المثال ممثلي إدارة المدرسة، والمعلمين المتخصصين، والمربين أو الخبراء من خارج المدرسة. وبالتعاون مع أولياء الأمور الآخرين يقررون بعد ذلك طريقة تناول مهام محددة في فصل طفلكم.

عادةً ما يُعقد اجتماعان للآباء في نصف العام الدراسي الأول واجتماع آخر في نصف العام الدراسي الثاني.

يمكنكم دعم المدرسة على النحو التالي:

- الاستعلام بانتظام عن تطور الطفل ومستوى إنجازه.
- إبلاغ التربويين المتخصصين بالظروف الخاصة التي قد تؤثر على التطور المدرسي لطفلكم.
- الاستعلام في أمسيات أولياء الأمور عن الأحداث داخل الفصل والمدرسة.
- ساعدوا طفلكم في حفاظه على المواعيد بدقة وحضوره لجميع فعاليات المدرسة بانتظام.
- شجعوا طفلكم على إحضاره لكل المواد اللازمة للمدرسة وتحمل مسؤولية ذلك ومسؤولية أدائه لتكاليفه.

يمكنكم المشاركة في التطور المدرسي بفعالية أو المشاركة في رسم ملامح الحياة المدرسية على النحو التالي:

- تقديم الدعم في المشروعات أو النزاهات أو العروض داخل الفصل
- المساعدة في المشروعات المدرسية أو فرق العمل أو الاحتفالات المدرسية
- المشاركة في مجموعة التطوير المدرسي أو أعمال البرنامج المدرسي
- الانضمام إلى العضوية أو المساعدة في نادي الدعم الذي يدعم المدرسة والأطفال وينفذ الأفكار والتصورات والمشروعات

هيئة تمثيل أولياء الأمور

جميع المتحدثين باسم أولياء الأمور في الفصل يمثلون هيئة تمثيل أولياء الأمور بالمدرسة. وهم يعبرون عن الاهتمامات المدرسية لجميع أولياء الأمور.

تطرح موضوعات للمناقشة مثل

- تطوير البرنامج المدرسي
- عروض ما بعد الظهر
- جودة الطعام المدرسي
- حالة دورات المياه
- التغييرات في المباني
- وضع المواصلات أمام المدرسة
- إعادة تصميم فناء المدرسة.

عادةً تشارك إدارة المدرسة في المحادثات وأحياناً أيضاً يشارك ضيوف مثل أخصائيو علم النفس المدرسي وممثلون للمدارس المجاورة أو الشركاء المتعاونون المحتملون في جوار المدرسة.

هيئة تمثيل أولياء الأمور تختار أعضائها في لجان مختلفة:

- رئيس اللجنة هو في الوقت نفسه المتحدث باسم أولياء الأمور في المدرسة، وهو يعبر عن متطلبات أولياء الأمور تجاه إدارة المدرسة.
- وهناك أربعة أعضاء يمثلون موقف أولياء الأمور في اجتماع أولياء الأمور.
- وهناك أيضاً عضوان يُعَيَّنان في لجنة أولياء الأمور بالمنطقة الواقعة فيها المدرسة.
- تشارك هيئات تمثيل أولياء الأمور التي تقدم المشورة في اجتماعات المعلمين وهيئات تمثيل التلاميذ والاجتماعات المتخصصة وتبدي آرائها وتجمع المعلومات لأولياء الأمور الآخرين.

نادي الدعم

كل من يرغب في المشاركة الشرفية للمدرسة مرحب به في نادي الدعم: أولياء الأمور، والأجداد، والمعلمون، والتلاميذ السابقون، والمقيمون أو شركاء التعاون.

يدفع الأعضاء اشتراكاً سنوياً ويجمعون التبرعات للمشاركة في رسم ملامح الحياة المدرسية - مثلاً لشراء جهاز ألعاب جديد لفناء المدرسة أو لتجهيز مقصف المدرسة. كما أنهم يتصلون برعاة مستقلين أو شركات أو فنانين مبدعين في محيط المدرسة ويخططون لتنفيذ مشروعات مشتركة.

كلما كان نادي الدعم أكثر نشاطاً وفاعلية كان المكسب أكبر للتلاميذ. كما أنه يمол حتى العاملين في فرق المشروعات أو مكتبة المدرسة في بعض المدارس.

نصائح حول تأسيس نادي دعم



كتيب هيئة تمثيل أولياء الأمور

يقدم معلومات عن المهام والواجبات والحقوق الممنوحة في عمل أولياء الأمور والمشاركة في تنظيم فعاليات المدرسة - بدءاً من أمسيات أولياء الأمور وحتى تمثيل أولياء الأمور بالكامل (GEV).

كتيب هيئة تمثيل أولياء الأمور



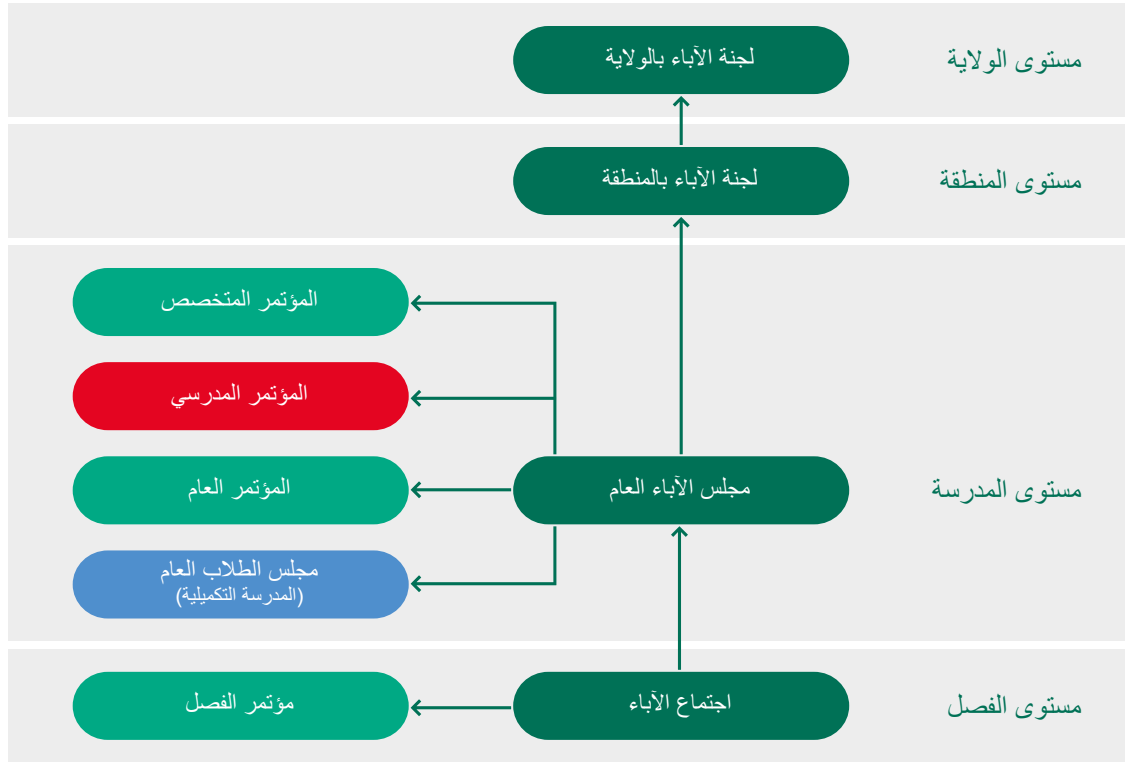
اجتماع المدرسة

يشمل اجتماع المدرسة أربعة ممثلين من المعلمين وأربعة ممثلين من أولياء الأمور وأربعة ممثلين من التلاميذ والتلميذات. وتترأس الاجتماع دائماً إدارة المدرسة. بالإضافة إلى ذلك يوجد أيضاً عضو من خارج المدرسة.

أهم مجلس لاتخاذ القرارات بالمدرسة هو اجتماع المدرسة. وبناءً على قانون المدارس ينبغي على إدارة المدرسة أن تخطط لعقده أربع مرات سنوياً على الأقل.

ويتخذ الاجتماع قرارات متعلقة بالمدرسة بناءً على ثلثي الأعضاء المستحقين للتصويت أو الأغلبية البسيطة منهم. وتشمل القرارات أموراً عديدة بدءاً من التصورات التربوية مروراً ببداية الحصص الدراسية اليومية وحتى تطبيق الموازنة للمعلمين البدلاء.

انتخابات أولياء الأمور في المدرسة وفي اللجان العليا



الأسئلة الشائعة

ما المواد التعليمية التي يحتاجها طفلي؟

تذليل الشهادة

تُكَنَّب في الشهادة أيام الغياب بعذر أو بدون عذر. غياب ست حصص بدون عذر في نصف العام الدراسي يمثل يوم غياب كاملاً. أما غياب خمسة أيام بدون عذر يؤدي إلى تقديم إنذار غياب عن المدرسة، ثم يخطر مكتب المدرسة مكتب رعاية الشباب ومركز SIBUZ بذلك. فضلاً عن ذلك سوف يتم استدعائكم لإجراء محادثة معكم. في حالة مخالفة الالتزام بالحضور قد تُفَرَض عليكم أيضاً غرامة.

توفر المدرسة لطفلكم مواد التعلم المطلوبة للحصص المدرسية مجاناً. ولذلك من المهم جداً التعامل مع الكتب بحرص لكي يستطيع التلاميذ اللاحقون استخدام هذه المواد.

المواد التعليمية



هل يمكنني طلب إجازة لطفلي ليوم أو أكثر من المدرسة؟

لا يُسَمَح بأخذ إجازة من المدرسة إلا في حالات استثنائية، مثلًا لأسباب عائلية خاصة مثل وجود حفل زفاف أو جنازة. كما يمكن قبول الإجازة أيضاً خارج إطار الإجازات الرسمية أو قبلها أو بعدها مباشرة فقط في بعض الحالات الفردية الخاصة المُبررة.

لا يجب أن تتجاوز الإجازة ثلاثة أسابيع، ويُشترط لها أن تستدركوا كأولياء أمور مع طفلكم ما فاتته من الدروس. يجب طلب الإجازة من المدرسة كتابياً في الوقت المناسب، حيث تبحث المدرسة كل حالة فردية وتبحث الظروف وتتخذ قرارها بشأن منح الموافقة.

تقديم طلب إجازة لأسباب دينية

إذا لم تتوافق أعياد دينية محددة مع عطلة مدرسية يمكن تقديم طلب إجازة لأسباب دينية أو أيولوجية. يرجى إخطار المدرسة مبكراً.

ماذا يتعين عليّ أن أفعل إذا مَرِضَ طفلي؟

1. لأن الحضور في المدرسة إلزامي فيتعين عليكم إخطار السكرتارية في اليوم الأول صباحاً بأن طفلكم لن يستطيع القدوم للمدرسة. وإلا سوف تتصل بكم المدرسة وتسالكم عن سبب الغياب.

2. يتعين عليكم إبلاغ إدارة الفصل كتابياً بمدة مرض الطفل المتوقعة في اليوم الثالث من الغياب على الأكثر. وعند عودة طفلكم للمدرسة يتعين عليه تقديم اعتذار كتابي منكم. يجب أن يشمل الاعتذار سبب الغياب وعدد أيام الغياب والتاريخ وتوقيعكم. لا يلزم تقديم شهادة طبية، ولكن قد تطلبها المدرسة في بعض الحالات المبررة.

3. إذا أصيب طفلكم بمرض مُعِدٍ فيُسمح له بالعودة للمدرسة إذا أقر طبيب أنه لم يعد لديه أي خطر لنقل العدوى.



ماذا يحدث إذا وقع حادث لطفلي أثناء فترة المدرسة؟

كل طفل مؤمن عليه ضد الحوادث قانونيًا من قِبَل شركة التأمين ضد الحوادث (Unfallkasse Berlin (UKB أثناء سيره في طريقه للمدرسة أو أثناء الحصص الدراسية أو عند حضور الفعاليات المدرسية. ولن تدفعوا بصفتكم أولياء أمور مقابل ذلك.

في حالة وقوع حادث فإن المدرسة تخطر خدمة الإنقاذ وتخطركم بوصفكم أولياء أمور وتخطر شركة التأمين ضد الحوادث. في حالة وجود إصابات غير ظاهرة يُسجَل الحادث في سجل الحوادث الخاص بالمدرسة، وذلك لأنه قد يكون مطلوبًا فيما بعد عند زيارة طبيب. فضلًا عن ذلك تحتاج شركة التأمين UKB استمارة الحادث المعبأة.

إذا تعرض طفلكم لأي حادث في طريقه من المدرسة إلى المنزل فيرجى إخطار الطبيبة أو الطبيب وسكرتارية المدرسة لكي تتحمل شركة UKB التكاليف.

ماذا يحدث عند مرض أحد المعلمين؟

عند مرض أحد المعلمين أو تعذر تقديم الحصة الدراسية لأسباب مهمة أخرى فإن إدارة المدرسة تحرص على توفير بديل. وفي حالة غياب المعلم لفترة طويلة يمكن للمدرسة تعيين معلم بديل لفترة مؤقتة.

إلغاء الحصة الدراسية

قد يحدث إلغاء حصة دراسية في حالات فردية. وبرغم ذلك فنحن نضمن رعاية طفلكم. ففي حالة إلغاء الحصة الدراسية الأخيرة بصفة استثنائية يمكنكم الحضور أنتم أو شخص مفوض منكم لاستلام طفلكم مبكرًا.

لا يجوز لطفلكم العودة إلى المنزل بمفرده مبكرًا إلا إذا حصل على إذن كتابي منكم وقدمه للمدرسة.

ماذا يمكنني أن أفعل إذا تعرض طفلي للإهانة أو التمييز أو التنمر أو الضرب؟

فالأخصائي الاجتماعي هنا على وجه الخصوص يمثل دعماً مهماً وقيماً في هذا الصدد، حيث إنه يدرّب التلاميذ على سبيل المثال على تسوية الخلافات والعمل كوسطاء لحل الخلافات، مع التركيز هنا على التعامل مع النزاعات دون أي عنف ونقل المهارات والقدرات وتطوير إستراتيجيات حل المشكلات في الحياة اليومية.

كما أنه عند وقوع أزمات يساعد التربويون المتخصصون الأخصائيين الاجتماعيين أيضاً من خلال تقديم عروض حوارات واستشارات مفتوحة مفعمة بالثقة لأطفال المدرسة وأولياء الأمور والمعلمين، ويبحثون سوياً مع المتضررين عن الحلول.

ما الذي يميز الإفطار الصحي؟

يرتبط مدى جودة تعلم أي طفل في المدرسة ومقدار انتباهه وقدرته على الإنجاز أيضاً بالغذاء. فأهم شيء هو أن يأكل طفلكم شيئاً قبل بدء اليوم المدرسي.

وجبة الإفطار ستضفي على طفلكم المزيد من البهجة والمرح:

- كونوا قدوة له، استقطعوا وقتاً واجلسوا مع طفلكم أمام المائدة.
- افتحوا شهية طفلكم بأشياء مثل الزبادي مع الموسلي أو شراب الشوكولاتة الساخن أو الفاكهة أو حتى بيضة.

وجبة عالية القيمة الغذائية ومنخفضة السكر

بشكل عام: كلما كانت وجبة الإفطار في المنزل أصغر كانت الوجبة الخفيفة التي يتناولها الطفل في فترة الاستراحة في المدرسة أذ وأعلى قيمة غذائية. استغنوا بقدر الإمكان عن الحلويات والمشروبات التي تحتوي على السكر.

من المناسب جداً إعطاء الطفل خبز الحبوب الكاملة مع الجبن أو النقائق قليلة الدهون والفاكهة أو الخضراوات والمياه للشرب.

أينما اجتمع الناس سوياً ظهرت فيما بينهم مشاحنات أو تراسق بالألفاظ. ولكن الأمر يصبح خطيراً وجاداً عندما يتعرض طفل لعنف متعمد.

ويشمل ذلك أيضاً حالات التمييز التي تظهر بأشكال مختلفة وقد تؤدي لحدوث أضرار. وكثيراً ما تتعلق أشكال التمييز تلك بالجنس أو الأصل العرقي أو الديانة أو الفكر الأيدولوجي أو أي إعاقة أو مرض مزمن أو العمر أو اللغة أو الهوية الجنسية أو الحالة الاجتماعية. كما يشمل التمييز أيضاً الأوصاف العنصرية أو المضادة للسامية.

التنمر في المدرسة يعني أن هناك طفل أو أكثر يؤذون طفلاً آخر عمدًا وبصورة متكررة لفترة طويلة من خلال بعض التصرفات العدائية، ويشمل ذلك الإيذاء البدني أو النفسي أو كليهما.

ولأن الشخص المتضرر لا يستطيع أن يخلص نفسه بنفسه من هذا الموقف فمن المهم مساعدته.

كيف يمكنكم دعم طفلكم؟

- استمعوا لطفلكم واسألوه على أحداث يومه.
- إذا لاحظتم أي تغييرات على طفلكم حاولوا سؤاله عن أي أسباب محتملة في المدرسة من خلال محادثة لطيفة مفعمة بالود والثقة.
- شجعوا طفلكم من خلال التفكير معه في كيفية حل الخلافات.
- إذا لم يتحسن طفلكم بعد ذلك كله أو إذا استنبطتم تعرضه لتنمر متعمد فيمكنكم الحصول على الدعم من المدرسة أو من مركز SIBUZ.

منع العنف في المدارس

يتضمن قانون مدارس برلين توفير تعليم خالٍ من أشكال التمييز. وهنا تتحمل المدارس مهمة منع العنف والأزمات. ومن ثم يتوفر في كل مدرسة فريق لحل الأزمات والذي يضع بدوره تصوراً خاص بالمدرسة. وفي حالة حدوث أي حالات عنف أو أزمات ينفذ فريق حل الأزمات التدابير الملائمة من منطلق هذا التصور ويحل تلك المشكلات بناءً عليه.

ومن أجل تحسين المناخ المدرسي وتقليل حوادث العنف في المدارس تستعين المدارس في كثير من الأحيان بمشروعات وبرامج قائمة بالفعل.



ما مقدار الحركة التي يحتاج إليها طفلي؟

يحب أطفال المدرسة الابتدائية كثرة الحركة. وهذا أمر جيد ومهم لأن الحركة تحفز عملية التعلم وتزيد التركيز. ولذلك فكثير من المدارس يدمجون تمارين الاسترخاء وأوقات الحركة في الحصة الدراسية. فضلاً عن ذلك تخصص ثلاث حصص رياضية دورية كل أسبوع.

ما ننصحكم به من أجل طفلكم:

- يجب أن يسلك طريق المدرسة سيرًا على الأقدام في الهواء الطلق النقي.
- بعد المدرسة: الحركة بدلاً من التلفاز أو الكمبيوتر للوقاية من أضرار وضعية الجلوس والوقاية من السمنة.

استفيدوا أيضًا من عرض النوادي الرياضية التي تُقدّم كثيرًا في المدارس.

ما قدر النوم الذي يحتاجه طفل ملتحق بالمدرسة؟

المدة المثالية لنوم الطفل الملتحق بالمدرسة الابتدائية هي عشر ساعات. ولكن نظرًا لأن احتياج الأطفال للنوم يختلف من طفل لآخر فيحتاج بعضهم لعدد ساعات نوم أكثر والبعض الآخر لأقل قليلًا. إلا أنه عادةً ما يشعر تلاميذ الصفوف الأولى بالمدرسة مبكرًا بالتعب بعد قضاء يوم مدرسي عن ما كان عليه الحال بعد قضاء يوم في الحضانة.

نصيحتنا

نظموا الحياة اليومية بحيث يستطيع طفلكم أن ينام ويستيقظ مرتاحًا في الوقت المناسب. في الصباح وقبل الذهاب إلى المدرسة احرصوا على إتاحة وقت كافٍ لطفلكم ليغتسل ويرتدي ملابسه ويتناول الإفطار بهدوء. ويذهب إلى المدرسة دون أن يكون في عجلة من أمره.

ما الذي يجب مراعاته بالنسبة لطريق المدرسة؟

الذهاب للمدرسة بالحافلة والقطار

إذا كانت المدرسة بعيدة عن المنزل ولا يمكن الذهاب إليها سيرًا على الأقدام فثمة بديل جيد للسيارة؛ ألا وهو الحافلة أو القطار.

رافقوا طفلكم في الفترة الأولى من المدرسة حتى يعتاد على طريق المدرسة ووسائل المواصلات ومحطات الانتظار. أو يمكنكم هنا أيضًا تكوين مجموعة لمرافقة طفلكم في طريقه للمدرسة. إذا كان طفلكم أكبر سنًا فيمكنه الذهاب إلى المدرسة بمفرده معتمدًا على نفسه إما بالحافلة أو القطار.

ما الذي يتعين عليّ مراعاته بالنسبة لحقيبة المدرسة؟

حقائب المدرسة ذات الأحزمة المبطنة هي الحقائب المثالية لتلاميذ الصفوف الأولى بالمدرسة. أما حقائب الظهر أو حقائب الكتف أو الحقائب التي تُجر على عجلات قد تتسبب في تشوه وضعية الجسم أو الآلام في الظهر.

يرجى أخذ التوصيات التالية بعين الاعتبار:

- حقيبة المدرسة يجب ألا تكون بارزة عن أكتاف طفلكم.
- افحصوا بانتظام الأحزمة الحاملة واضبطوا موضع استقرار الحقيبة على الظهر عند الحاجة أو عند تغيير الملابس، لأن الأحزمة الطويلة جدًا تزيد تقوس أسفل الظهر، بينما الأحزمة القصيرة جدًا تزيد تحذب أعلى الظهر.
- رتبوا مع طفلكم أغراضه في حقيبة المدرسة كل يوم لكي لا تصبح ثقيلة عليه دون داعٍ في يوم المدرسة التالي.

كيف يجب أن يبدو مكان الاستذكار في المنزل؟

يمكن لطفلكم إنجاز واجباته التعليمية على طاولة المطبخ أو على مكتبه أيضًا. يجب أن يكون مكان الاستذكار مضيئًا وهادئًا وبدون أي مشتتات للذهن بقدر الإمكان.

فضلاً عن ذلك يجب أن يُخصص لطفلكم مكان يحتفظ فيه بكل كتبه المدرسية ودفاتره وأقلامه وأدواته الأخرى ليتمكنه إيجادها بعد ذلك بسهولة.

في أول الأمر بعد دخول المدرسة يتعين عليكم مصاحبة طفلكم إلى المدرسة إلى أن تشعروا أنه يمكنه التحرك في الطرق بشكل آمن. متى يمكن لطفلكم أن يذهب بمفرده إلى المدرسة؟ هذا يتوقف على مستوى تطوره وعلى طريق المدرسة نفسه.

كونوا قدوة

أكثر ما يساعد طفلكم هو رؤية تصرفكم المثالي في الطريق. حتى إذا كان هناك ضغط في الوقت اسلكوا الطريق المنعطف للعبور مع إشارة المشاه، ويرجى عدم السير سريعًا عبر الرصيف عندما تكون الإشارة حمراء.

وإلا فسوف يقلد طفلكم تصرفكم غير الحذر هذا عندما يذهب إلى المدرسة بعد ذلك بمفرده. بل أن الأمر يكون أكثر خطورة على طفلكم لقصر قامته ومن ثم عدم قدرته على رؤية الطريق بالكامل.

اشرحوا لطفلكم أهمية السلامة، حتى وإن تسبب الالتزام بالسلامة إلى وصوله إلى المدرسة متأخرًا. فبذلك أنتم توفرون له الحماية إذا كنتم تحرصون على أن يغادر طفلكم المنزل صباحًا في هدوء وفي الوقت المناسب.

السير على الأقدام بدلًا من ركوب السيارة

اذهبوا مع طفلكم إلى المدرسة سيرًا على الأقدام بقدر الإمكان. فبهذا فقط يتعلم الطفل الاعتماد على الطريق فيما بعد بمفرده. فمن يذهب إلى المدرسة مستقلًا سيارة لن يستطيع أن يقدّر مدة الطريق سيرًا على الأقدام. ولن يعرف أيضًا النقاط الأكثر أمانًا للعبور فوق الرصيف أو المخاطر المحتملة.

كما أن وقوف أولياء الأمور في الصف الثاني أمام المدرسة لكي ينزل أطفالهم من السيارة يؤدي إلى مواقف خطيرة وغير متوقعة. ولذلك من الأفضل أن يسلك الأطفال طريق المدرسة في مجموعات، على أن تكون في بادئ الأمر برفقة أحد.



ما كمية الواجبات التي يجب على طفلي أن ينجزها في المنزل أيضاً؟

التعلم من الأخطاء

يمكنكم كأولياء أمور، بل ويجب عليكم، مساعدة طفلكم في إنجاز مهامه في المنزل. فأنتم بذلك تبذلون اهتمامكم بما يتعلمه في المدرسة وتظهرون له أن إنجازه لواجباته بدقة أمر مهم بالنسبة لكم.

ولكن يرجى عدم حل الواجبات لطفلكم. اتركوه يرتكب أخطاءً ليتعلم من أخطائه.

الانتباه أثناء اليوم المدرسي

يختلف الانتباه كثيراً من طفل لآخر بالنسبة للأطفال الصغار. إذا لاحظتم أن طفلكم مجهداً بشكل مبالغ فيه أو يجب أن يجلس لفترة طويلة جداً لحل واجبات يمكنكم وقف هذه المعاناة.

وذلك من خلال كتابة ملاحظة للمدرس، فبذلك يعرف حدود تحمل الطفل وبالتالي يتدارك ذلك عند التكليف بالواجبات التالية.

عادةً لا يُسمح للمعلمين بفرض واجبات إضافية للمعاقبة على أي سلوك مُزعج على سبيل المثال.

يحصل طفلكم على واجبات يكملها في الحصة المدرسية، أي ينبغي عليه تحضيرها أو استكمالها. في مدارس اليوم الكامل يكون هناك عادةً "واجبات تعليمية" بدلاً من "الواجبات المنزلية". وهذه يمكن لطفلكم إنجازها في فترة رعاية ما بعد الظهر.

ولكن في بعض الحالات الاستثنائية فقط أو بالنسبة للواجبات الاستكشافية يجب أن ينجز طفلكم واجباته في المنزل.

الواجبات التعليمية - الهدف والمدة الزمنية

تهدف الواجبات إلى تعميق فهم المعلومات التي تم تعلمها أو الإعداد للحصة الدراسية التالية. فيتعلم الطفل بذلك تطبيق المعرفة الجديدة بشكل مستقل.

تحدد كل مدرسة يوم كامل في اجتماع المدرسة مقدار الواجبات والأوقات اللازمة لإنجاز الواجبات. فهي يجب أن لا تتعدى 30 دقيقة في اليوم في مرحلة بدء المدرسة.

علاوة على ذلك فإن مدرسة اليوم الكامل المقيدة تراعي أن يستطيع الأطفال الاستمتاع بأوقات فراغهم مع الأسرة أو الأصدقاء بعد الساعة 16.

المؤسسات التعليمية والأسس القانونية للمدارس

إذا تبادرت إلى ذهنكم أية أسئلة أثناء فترة المدرسة فنوفر لكم متخصصين آخرين بخلاف المعلمين وإدارة المدرسة للرد على أسئلتكم.

يضم نظام مدارس برلين العديد من الشخصيات والمؤسسات المتعاونة مع بعضها البعض وتتولى إدارة التعليم والشباب والأسرة في مجلس الشيوخ والمقاطعات بهيئاتها المختصة مهمة تقسيم المهام فيما بينها. وتشمل هيئات الإشراف المدرسي ومركز الاستشارة والدعم في مجال علم النفس المدرسي والمجال التربوي الاندماجي (SIBUZ) ومكاتب رعاية الشباب ومكاتب شؤون المدارس بالمنطقة.

يتم الرد على غالبية الأسئلة في المدرسة نفسها. ويكون أول شخص يمكنكم التوجه إليه دائماً هو معلم الفصل. فإذا لم يتمكن من مساعدتكم يمكنكم التحدث بهدوء إلى إدارة المدرسة. ففي أمور كثيرة يتعين عليها اتخاذ قرارات متحملة في ذلك مسؤوليتها. وإن لم يحدث ذلك فسوف تدلك على الأشخاص المختصين الذين يمكنكم اللجوء إليهم في الجهات المختصة.

إدارة التعليم والشباب والأسرة في مجلس الشيوخ

تتحمل إدارة مجلس الشيوخ مسؤولية جميع القضايا التعليمية من حيث المحتوى. وتتخذ قرارات

- عديدة من بينها تنفيذ متطلبات السياسات التعليمية ومحتويات اللوائح القانونية، على سبيل المثال ما يتعلق بالمناهج الدراسية العامة.
- تعيين المعلمين والمربين أيضاً إذا لزم الأمر
- تجهيز المدارس بالعمالة الكافية
- إدارة مجلس الشيوخ بوصفها الهيئة المعنية بخدمات جميع المعلمين والمربين غير المعيّنين لدى جهة راعية مستقلة يتعين عليها القيام بالمهام التالية:
- وضع خطة للعاملين طويلة الأجل بحسب أعداد التلاميذ في المناطق

الجهة المختصة بالرد على أسئلتكم

| المشكلة | الاتصال الأول | الاتصالات الأخرى |
|--|---|--|
| تنظيم اليوم المدرسي التناغم التصور التربوي محتويات الحصص الدراسية تقييم الإنجازات | مدرس الفصل | معلمون متخصصون إدارة المدرسة هيئة تمثيل أولياء الأمور هيئة تمثيل أولياء الأمور رئيس هيئة تمثيل أولياء الأمور بالكامل |
| العروض خارج نطاق الحصص الدراسية الرعاية في الإجازات | المربون | المربون المنسقون إدارة المدرسة رئيس هيئة تمثيل الآباء |
| العمل بالمدارس الدعم التربوي الخاص الفردي دعم المواهب صعوبات في التعايش والسلوك، عند القراءة أو الكتابة أو الحساب حوادث عنف، أزمات، طوارئ | المدرس العاملون التربويون في المدرسة إدارة المدرسة | مركز SIBUZ الإشراف على المدارس بالمنطقة المركز التخصصي لدعم المواهب |
| فرق عمل موضوعات مطروحة عبر الفصول المختلفة البرنامج المدرسي مشكلات، لم يتمكن التربويون المتخصصون من حلها الرعاية | إدارة المدرسة | رئيس هيئة تمثيل أولياء الأمور بالكامل اجتماعات متخصصة اجتماعات الصفوف الدراسية الإشراف المدرسي بالمنطقة |
| مباني المدرسة، تجهيزات المدرسة تجهيز المدرسة، تنظيم المدرسة إغلاق المدرسة تغيير المدرسة | مكتب المدارس بالمنطقة | الإشراف المدرسي بالمنطقة |
| أحجام الفصول مشكلات تتعلق بالتنظيم والتربية والتي تعذر حلها في المدرسة | مكتب المدارس بالمنطقة الإشراف المدرسي بالمنطقة | - |
| مشكلات أساسية تتجاوز المدارس الفردية مشكلات لا يمكن حلها في المدرسة | الإشراف المدرسي بالمنطقة | إدارة التعليم والشباب والأسرة في مجلس الشيوخ |
| المشكلات المتعلقة بالتميز والتتميم | مسؤول مكافحة التمييز ومسؤول مكافحة التتميم التابع لإدارة التعليم والشباب والأسرة في مجلس الشيوخ | - |

من الإشراف المدرسي وحتى مكتب رعاية الشباب

تقدم هيئة الإشراف المدرسي استشارات في موضوعات متعددة، من بينها الموضوعات التالية:

- تنفيذ التصورات التربوية في المدارس
- تجهيز المدارس بالعمالة الكافية
- المنازعات في المدرسة
- تغيير المدرسة داخل المنطقة وتوافر أماكن شاغرة بالمدارس
- الدعم التربوي الخاص لأطفال المدارس
- عروض المدارس وتجهيزات المدارس، مثلًا للأطفال ذوي المواهب الخاصة أو الأطفال ذوي الإعاقة

الإشراف المدرسي

في كل منطقة ببرلين توجد مع جهة الإشراف المدرسي المحلية أيضًا جهة خارجية تابعة لإدارة التعليم والشباب والأسرة في مجلس الشيوخ. ويعد استشاريو المدارس المعينون هم الجهات المسؤولة المختصة بشؤون هذه المدارس وأولياء الأمور والتلاميذ في كل الأمور المتعلقة بالمدارس. فهم يقدمون المعلومات والاستشارات ويتحاورون مع الأشخاص المعنية.

أوقات الاستشارات أيام الخميس من الساعة 15:00 إلى الساعة 18:00، وبحسب الاتفاق على الموعد.

PANKOW

Tino-Schwierzina-Straße 32, 13089 Berlin
هاتف: 030 90249 - 1005/1006
03schulaufsicht@senbjf.berlin.de

REINICKENDORF

Innungsstraße 40, 13509 Berlin
هاتف: 030 90249 - 1933/1938
12schulaufsicht@senbjf.berlin.de

SPANDAU

Streitstraße 6, 13587 Berlin
هاتف: 030 90279-2530
05schulaufsicht@senbjf.berlin.de

STEGLITZ-ZEHLENDORF

Hartmannsweilerweg 65, 14163 Berlin
هاتف: 030 90299-6131
06schulaufsicht@senbjf.berlin.de

TEMPELHOF-SCHÖNEBERG

Alarichstraße 12-17, 12105 Berlin
هاتف: 030 90277-6494
07schulaufsicht@senbjf.berlin.de

TREPTOW-KÖPENICK

Luisenstraße 16, 12557 Berlin
هاتف: 030 90249 - 2211 / 12- / 15-
09schulaufsicht@senbjf.berlin.de

CHARLOTTENBURG-WILMERSDORF

Waldschulallee 29-31, 14055 Berlin
هاتف: 030 90292-5102
04schulaufsicht@senbjf.berlin.de

FRIEDRICHSHAIN-KREUZBERG

Frankfurter Allee 35/37, 10247 Berlin
هاتف: 030 90298-3620
02schulaufsicht@senbjf.berlin.de

LICHTENBERG

Alt-Friedrichsfelde 60, 10315 Berlin
هاتف: 030 9021-4706
11schulaufsicht@senbjf.berlin.de

MARZAHN-HELLERSDORF

Alice-Salomon-Platz 3, 12627 Berlin
هاتف: 030 90249-1601
10schulaufsicht@senbjf.berlin.de

MITTE

Karl-Marx-Allee 31, 10178 Berlin
هاتف: 030 90182-6055
01schulaufsicht@senbjf.berlin.de

NEUKÖLLN

Buckower Damm 114, 12349 Berlin
هاتف: 030 90249 - 1701 / 1702
08schulaufsicht@senbjf.berlin.de

الإشراف المدرسي



مركز SIBUZ

علاوة على ذلك توجه مراكز SIBUZ المدارس فيما يتعلق بالموضوعات التالية:

- تطوير وتنفيذ البرنامج المدرسي الشامل بشأن التعلم بنظام اليوم الكامل والتعلم الموجه لذوي الاحتياجات الخاصة
- تطوير الحصة الدراسية وتصورات الدعم والوقاية الخاصة
- إعداد تصورات قابلة للتنفيذ بشأن منع العنف والإدمان والارتقاء بالصحة والتعلم الاجتماعي
- في حالة وقوع حوادث عنف أو أزمات أو طوارئ أو تنمر وتمييز عنصري يقدم المختصون يعلم النفس المدرسي المساعدة، حيث تساعد خطط الطوارئ الخاصة المدارس في التعامل مع المشكلات الكبرى بصورة ملائمة.

في كل منطقة ببرلين يقدم لكم المتخصصون في مراكز الاستشارة والدعم في مجال علم النفس المدرسي والمجال التربوي الاندماجي (SIBUZ) الدعم في كل الموضوعات المتعلقة بالمدارس، بصورة مجانية وسرية ومحيدة. يقدم المتخصصون بمراكز SIBUZ الاستشارات في كل الأمور المتعلقة بتعلم طفلكم وسلوكه:

- العمل بالمدارس
- الدعم التربوي الخاص الفردي
- دعم المواهب
- صعوبات في التعايش والسلوك حال القراءة أو الكتابة أو الحساب

PANKOW

Tino-Schwierzina-Straße 32, 13089 Berlin
هاتف: 030 90249 - 1100
بريد إلكتروني: 03sibuz@senbjf.berlin.de

REINICKENDORF

Nimrodstraße 4-14, 13469 Berlin
هاتف: 030 90294-4837
بريد إلكتروني: 12sibuz@senbjf.berlin.de

SPANDAU

Streitstraße 6, 13587 Berlin
هاتف: 030 90279-5850
بريد إلكتروني: 05sibuz@senbjf.berlin.de

STEGLITZ-ZEHLENDORF

Dessauerstraße 49-55, 12249 Berlin
هاتف: 030 90299-2572
بريد إلكتروني: 06sibuz@senbjf.berlin.de

TEMPELHOF-SCHÖNEBERG

Sachsensdamm 2-7, 10829 Berlin
هاتف: 030 90249-2855 / 2826
بريد إلكتروني: 07sibuz@senbjf.berlin.de

TREPTOW-KÖPENICK

Luisenstraße 16, 12557 Berlin
هاتف: 030 90249-2300
بريد إلكتروني: 09sibuz@senbjf.berlin.de

CHARLOTTENBURG-WILMERSDORF

Waldschulallee 31, 14055 Berlin
هاتف: 030 90292 - 5150 (آلة الرد)
بريد إلكتروني: 04sibuz@senbjf.berlin.de

FRIEDRICHSHAIN-KREUZBERG

Ritterstraße 3, 10969 Berlin
هاتف: 030 90249-2403
بريد إلكتروني: 02sibuz@senbjf.berlin.de

LICHTENBERG

Franz-Jacob-Straße 2, 10369 Berlin
هاتف: 030 90249-2055
بريد إلكتروني: 11sibuz@senbjf.berlin.de

MARZAHN-HELLERSDORF

Eisenacher Straße 121, 12685 Berlin
هاتف: 030 22501-3210
بريد إلكتروني: 10sibuz@senbjf.berlin.de

MITTE

Badstraße 10, 13357 Berlin
هاتف: 030 403949-2261
بريد إلكتروني: 01sibuz@senbjf.berlin.de

NEUKÖLLN

Buckower Damm 114, 12349 Berlin
هاتف: 030 90249-1801
بريد إلكتروني: 08sibuz@senbjf.berlin.de



مكاتب المدارس

الإدارة المختصة بالمدارس بكل منطقة هي الجهة الراعية للمدارس الحكومية بنظام التعليم العام.

تتخذ إدارة المدارس قراراتها في الموضوعات المهمة بشأن تنظيم المدارس، على سبيل المثال عند تغيير المدرسة أو عند تجهيز الفصول.

مهام أخرى لمكتب المدارس:

- توزيع الأطفال على المدارس - لدخول المدارس وعند الانتقال لمدرسة تكميلية
- تعيين حراس للمدارس بوصفهم أشخاص مختصين ووسطاء للرد على الأسئلة المتعلقة بمباني المدارس

PANKOW

Fröbelstraße 17 (Haus 9), 10405 Berlin
هاتف: 030 90295-5295

REINICKENDORF

Eichborndamm 215, 13437 Berlin
هاتف: 030 90294-4765

SPANDAU

Streitsstraße 9, 13587 Berlin
هاتف: 030 90279-2121

STEGLITZ-ZEHLENDORF

Kirchstraße 1-3, 14163 Berlin
هاتف: 030 90299-5346

TEMPELHOF-SCHÖNEBERG

Alarichstraße 12-17, 12105 Berlin
هاتف: 030 90277-4865

TREPTOW-KÖPENICK

Alt-Köpenick 21, 12555 Berlin
هاتف: 030 90297 - 0

CHARLOTTENBURG-WILMERSDORF

Otto-Suhr-Allee 100, 10585 Berlin
هاتف: 030 90291-4620

FRIEDRICHSHAIN-KREUZBERG

Frankfurter Allee 35/37, 10247 Berlin
هاتف: 030 90298-4627

LICHTENBERG

Alt-Friedrichsfelde 60, 10315 Berlin
هاتف: 030 90296-3821

MARZAHN-HELLERSDORF

Alice-Salomon-Platz 3, 12627 Berlin
هاتف: 030 9029-2780

MITTE

Karl-Marx-Allee 31, 10178 Berlin
هاتف: 030 90182-6050

NEUKÖLLN

Boddinstraße 34, 12053 Berlin
هاتف: 030 90239-2532

التفتيش على المدارس

تخضع مدارس برلين للتفتيش بصفة دورية من قِبَل هيئة التفتيش على المدارس. وهذا التفتيش يستكمل التقييم الذاتي المحدد لكل مدرسة ويوفر معلومات مستندة إلى بيانات محددة بشأن حالة التطور المدرسي وجودة الحصة الدراسية والتربية وتنظيم المدارس والحياة المدرسية.

التقرير التفصيلي يخطر كل مدرسة بمواطن القوة لديها وبحاجتها إلى التطوير. أما على مستوى المنطقة ومستوى الولاية تفيد النتائج في إدارة تطوير المدارس. يمكن الاطلاع على تقارير موجزة عن كل عملية من عمليات التفتيش على المدارس في فهرس المدارس المتاح على شبكة الإنترنت.

التفتيش على المدارس



مكاتب المدارس



مكاتب رعاية الشباب

كما يقدم مكتب رعاية الشباب من خلال هيئات الاستشارات التربوية والأسرية للمناطق التابعة له المساعدة لكم أيضاً في المشكلات الأسرية. وتتمثل المهمة الأساسية لمكتب رعاية الشباب في حماية مصالح اليافعين واليافعات.

حيث يتابع العاملون جميع البلاغات المقدمة التي تشير إلى تعرض مصالح الطفل للخطر. فيتواصلون مع الأسرة ذات الصلة ويضعون بالتعاون معها حلولاً للمشكلة. ويتعاونون في ذلك تعاوناً وثيقاً مع مؤسسات أخرى ومع مدارس ابتدائية.

مكتب رعاية الشباب بالمنطقة يساعدكم في تربية طفلكم ورعايته وتعليمه. وتساهم العروض الوقائية الداعمة في توفير ظروف معيشية إيجابية لأسرتكم: بدءاً من المؤسسات الترفيهية مثل مراكز رعاية الأطفال والشباب وحتى أماكن اللعب الخاضعة للرعاية التربوية.

تتعاون الكثير من هذه المؤسسات مع المدارس تعاوناً وثيقاً. وبالنسبة لرعاية اليوم الكامل على وجه الخصوص يتعاون مكتب رعاية الشباب مع المدارس الابتدائية. ومن ثم يمكنكم تقديم طلب لمكتب رعاية الشباب للحصول على الدعم الإضافي والرعاية لطفلكم.

سوف يؤكد لكم مكتب رعاية الشباب على الحاجة إلى الرعاية ويخبركم بمدى هذه الحاجة وكذلك برسومها.

PANKOW

Fröbelstraße 17, Haus 4, 10405 Berlin
هاتف: 030 90295-5777

REINICKENDORF

Nimrodstraße 4-14, 13469 Berlin
هاتف: 030 90294-6676/ 6733

SPANDAU

Carl-Schurz-Straße 2/6, 13597 Berlin
هاتف: 030 90279 -2432 / 2884 / 2446

STEGLITZ-ZEHLENDORF

Kirchstraße 1-3, 14163 Berlin
هاتف: 030 90299 - 0

TEMPELHOF-SCHÖNEBERG

Rathausstraße 27, 12105 Berlin
هاتف: 030 90277 - 2308 (المكتب الإداري)
أو 030 90277 - 2236 (الحضانة ومركز رعاية ما بعد المدرسة)

TREPTOW-KÖPENICK

Zum großen Windkanal 4, Haus 9, 12489 Berlin
هاتف: 030 90297-5329

CHARLOTTENBURG-WILMERSDORF

Otto-Suhr-Allee 100, 10585 Berlin
هاتف: 030 90291-5240

FRIEDRICHSHAIN-KREUZBERG

Frankfurter Allee 35/37, 10247 Berlin
هاتف: 030 90298 - 2092/ 2484

LICHTENBERG

Große-Leege-Straße 103, 13055 Berlin
هاتف: 030 90296-5317

MARZAHN-HELLERSDORF

Rieser Straße 94, 12627 Berlin
هاتف: 030 90293-4552

MITTE

Karl-Marx-Allee 31, 10178 Berlin
هاتف: 030 90182-3233

NEUKÖLLN

Karl-Marx-Straße 83, 12040 Berlin
هاتف: 030 90239-2332/ 4187

مكاتب رعاية الشباب



إدارة المشاكل

في حالة وجود مشكلات أو حالات تمييز أو تنمر تعذر حلها مع المدرسة يسر فريق إدارة الجودة والمشكلات متعدد التخصصات أن يقدم لكم المساعدة.

للاتصال

beschwerdemanagement@senbjf.berlin.de

هاتف: 030 90227-6030

antidiskriminierungsberatung@senbjf.berlin.de

هاتف: 030 90227-5666

antimobbingberatung@senbjf.berlin.de

هاتف: 030 90227-5985

الأخصائي الاجتماعي بالمدرسة

في المدارس الحكومية يساهم الأخصائيون الاجتماعيون والتربويون مساهمة مهمة في تشكيل ملامح المدرسة بوصفها مكانًا للتعليم والحياة والعمل على تطويرها وخدمة التلاميذ.

- كما يعملون على تقوية المهارات الاجتماعية للتلاميذ وتطوير سمات هويتهم وشخصيتهم.
- ويعززون أيضًا دافع التعلم لدى الأطفال ويساعدون في إدارة الأمور الحياتية سواءً داخل المدرسة أو خارجها.
- ويقدمون أيضًا عروض الدعم والعمل الجماعي النفسية والاجتماعية بحسب احتياجات كل حالة.
- ويقدمون الاستشارات للآباء وأولياء الأمور.
- وينسقون العمل مع التربويين المتخصصين بالمدرسة.
- ويتوسطون في تقديم المزيد من العروض الاستشارية والمساعدة، مثل المساعدة في التربية.

القواعد والأسس القانونية

طفلكم له الحق في التعلم. وذلك الحق مكفول بموجب القواعد القانونية التالية:

المناهج الدراسية العامة

توضح ما يجب على طفلكم تعلمه في كل مادة من مواد الصفوف الدراسية من الأول إلى السادس والمهارات التي من المفترض أن يكتسبها.

اللوائح القانونية

تتوفر قواعد خاصة لكل الموضوعات المدرسية المختلفة. وهي تتعلق بعدة أمور منها على سبيل المثال الإجازات والإعفاء من حضور الحصص الدراسية والشهادات والوسائل التعليمية وجودة المدارس.

قانون المدارس

ينظم قانون المدارس بعض الأمور الأساسية بشأن تنظيم المدارس وتنظيم الحصص الدراسية وحقوق وواجبات الأطراف المعنية وفرق العمل، وذلك بالإضافة إلى المتطلبات العامة للمهمة التعليمية للمدارس.

لائحة المدارس الابتدائية

تنظم بعض الشؤون الخاصة بالمدرسة الابتدائية والمرحلة الأساسية بالمدرسة المشتركة، وتشمل لوائح تنظيم هذه المرحلة التعليمية. وتغطي نطاقًا عريضًا يبدأ من دخول المدرسة مرورًا بالتنظيم الأساسي للحصص الدراسية والدعم الفردي وتقييم الإنجازات وحتى الانتقال إلى المدرسة التكميلية.



📄 اللوائح القانونية

Senatsverwaltung
für Bildung, Jugend
und Familie

BERLIN



Bernhard-Weiß-Straße 6
Berlin 10178
هاتف: +49 30 90227 - 5050
post@senbjf.berlin.de